

# Plurtuit & Vous

MAGAZINE D'INFORMATIONS MUNICIPALES **N°48** AVRIL 2022

BRETAGNE



## Nouvel espace Jeunes: un projet participatif



**Environnement :**  
Les actions  
du Fil Vert  
**p.6**



**Conseil  
Municipal  
des Jeunes**  
**p.18**



**Médiathèque :**  
Le loup  
à l'honneur  
**p.23**

# Sommaire

**Pleurduit**  
Au cœur de la Côte d'Émeraude



- p. **4 et 5** **Solidarités - CCAS**
- p. **6 et 7** **Environnement**
- p. **8** **Petites villes de demain**
- p. **9** **Le devenir du centre-ville à l'étude**
- p. **10** **Le budget 2022**
- p. **11 et 12** **Informations pratiques**
- p. **13 à 15** **Dossier : Avancées des grands projets. Zoom sur l'Espace Jeunes**
- p. **16** **En attendant le nouveau restaurant scolaire**
- p. **17** **Travaux**
- p. **18** **Le Conseil Municipal des Jeunes**
- p. **19** **Le Conseil des Sages**
- p. **20** **Bienvenue à Pleurduit**
- p. **21** **Informations sécurité**
- p. **22** **Delta Live Pleurduit : Finale en juin**
- p. **23** **Exposition "Loup" à la Médiathèque**
- p. **24 à 25** **Sortir en avril, mai et juin**
- p. **26** **Rétrospective photos**
- p. **27** **Expression de la minorité**



**TRAVAUX PUBLICS - PLEURTUIT**

# EVEN

**02 99 88 41 54**



**BRICOLAGE  
JARDINAGE**



**MAINTIEN  
À DOMICILE**



**CONFIEZ-NOUS**  
240 temps libre pour VOUS

**POUR VOS ENFANTS**



**SERVICES TOUT PUBLIC**

**Confiez-Nous  
Côte d'Émeraude**

47, rue de Dinard  
Pleurduit

**02 99 40 79 52**  
pleurduit@confiez-nous.fr





## ÉDITO

La fin de la crise sanitaire se profile et enfin nous pouvons découvrir avec joie les visages de nos concitoyens et surtout ceux de nos enfants.

Une ombre vient cependant entacher ces bonnes nouvelles : la guerre en Ukraine qui est préoccupante d'un point de vue humanitaire et économique. Malgré tout, il est réconfortant de constater que la générosité et l'empathie sont très présentes devant l'oppression des peuples. Les pleurtuisiens ont su, encore une fois faire preuve d'une grande solidarité.

C'est dans un climat en perpétuel changement que nous adaptons nos décisions. Celles-ci sont réfléchies et contraintes par la situation socioéconomique. Bien entendu nous comprenons que les budgets de tous sont impactés, l'augmentation des énergies, des matières premières, des constructions... Nous avons fait le choix d'augmenter au minimum les impôts, 1.5% en plus des 3.4% imposés par le Gouvernement pour ne pas, comme cela a été le cas en 2015, devoir faire subir plus tard une hausse significative de la fiscalité. Nous faisons le choix d'anticiper pour ne pas avoir à subir.

Grâce à vous, mon équipe et moi-même poursuivons les objectifs pour lesquels vous nous avez élus. Les projets se concrétisent : l'extension du restaurant scolaire, la rénovation de l'école de musique ainsi que les travaux à l'école maternelle sont lancés, des travaux de voiries sont aussi en cours.

La saison culturelle a repris des couleurs, et nous avons pu compter sur votre présence pour faire revivre la culture et l'animation sur notre commune. Le rire, la danse, la gaieté sont de retour.

Chaque "Pleurtuit et Vous" met en exergue les grands dossiers pour mieux vous informer du suivi des projets. Dans le numéro précédent, nous avons évoqué le restaurant scolaire. Aujourd'hui, nous vous présentons le nouvel Espace Jeunes pensé pour et avec les jeunes. Il va remplacer l'actuelle structure, rue des frères lumières, qui est en triste état (problème d'humidité et d'effondrement du plancher dans une partie du bâtiment actuellement désaffecté).

Une réflexion sur la circulation et la dynamisation du centre-ville se poursuit. En parallèle, l'étude d'un aménagement urbain va être menée pour les villages. La sécurité est la préoccupation de tous, et pour se faire, des réunions de quartier vont être proposées. Si vous êtes prêts à nous accueillir à votre domicile afin de mettre en place ces réunions, je vous remercie de prendre contact auprès de la mairie pour les organiser.

En espérant être toujours au plus près de vos attentes,

**Sophie Bézier,**  
Maire de Pleurtuit

Bulletin municipal "Pleurtuit & Vous"  
n°48 / Avril 2022

• Directrice de la publication : Sophie Bézier  
• Rédaction : service communication  
• Photos : Service Communication sauf mentions  
contraires • Création graphique et mise en page :  
Quadrat Design Graphique  
• Impression : Imprimerie des Hauts de Vilaine

• Diffusion gratuite : 4 600 exemplaires dont  
4 200 ex. dans les boîtes à lettres pleurtuisiennes.  
En cas d'omission, des exemplaires sont disponibles  
à la Mairie ou à La Médiathèque.

Le bulletin municipal est imprimé sur un papier issu  
de sources responsables participant à la gestion  
durable des forêts.

## LA RÉSIDENCE AUTONOMIE "LE CLOS BRETON" AUTREMENT

### » Des studios disponibles pour des personnes en difficulté de logements

**Les appartements de la résidence autonomie n'étant pas occupés à 100%, les membres du CCAS ont décidé d'ouvrir certains logements à une autre population que nos aînés.**

Les demandes de logements sociaux sont nombreuses à Pleurtuit et il faut attendre bien souvent 18 mois pour avoir une proposition. « Le Département autorise les résidences autonomie à accueillir des personnes de moins de 60 ans sous certaines conditions » explique Marie-Thérèse Huberson, adjointe aux affaires sociales. « C'est pourquoi nous ouvrons quelques appartements T1 aux jeunes travailleurs, étudiants, saisonniers, personnes porteuses de handicap... ». Ainsi 15% des logements sont ouverts pour ces nouveaux résidents quel que soit leur âge. Les studios sont situés en rez-de-chaussée et disposent d'une porte d'entrée indépendante de celle de la résidence.



**Plus de renseignements :**  
sur dossier d'inscription au CCAS : 02 99 88 76 69



### » Une nouvelle résidence autonomie vue par les résidents



« Nous avons réuni les résidents pour échanger avec eux et identifier leurs désirs dans le cadre du projet d'une adaptation de la structure » explique Marie-Thérèse Huberson. « Ils nous ont fait part de leurs ressentis et nous ont indiqué des pistes d'amélioration pour leur vie au quotidien dans un lieu

où le collectif est aussi à prendre en compte » précise l'adjointe. « En dehors des suggestions de modernisation, le manque d'animation est ressorti, surtout le dimanche. En lien avec le sujet de l'article précédent, nous avons alors imaginé accueillir dans l'un de nos studios une personne qui pourrait

animer ces dimanches en échange d'un loyer moindre ».

Avis aux amateurs qui ont des talents d'animation dans de nombreux domaines (musique, chant, arts plastiques...)



**Plus de renseignements :**  
CCAS : 02 99 88 76 69

## SANTÉ : une complémentaire santé aux tarifs maîtrisés

Lors de l'enquête sur l'Analyse des Besoins Sociaux (ABS) des Pleurtuisiens, réalisée par le CCAS, le souhait d'une mutuelle offrant des prestations de qualité à un tarif abordable est apparu.

Mme Le Maire, Présidente du CCAS, a donc demandé qu'un groupe de travail fasse une étude permettant de proposer une complémentaire santé indépendante aux Pleurtuisiens, avec notamment comme objectifs :

- des tarifs adaptés aux ressources des personnes et foyers à faibles revenus,
- aucune exclusion d'âge
- pas d'évolution du tarif après 50 ans
- pas de questionnaire médical

Les offres de plusieurs mutuelles ayant un engagement mutualiste, avec des tarifs négociés pour les communes, ont été étudiées. Les différents candidats ont également été reçus par les personnes du CCAS chargées de ce dossier. À l'issue de cette étude comparative, l'offre MUT'VILLAGE de



la mutuelle familiale MUTUALE a été choisie par le conseil d'administration du CCAS.

Deux réunions de présentation de cette mutuelle complémentaire santé ont été organisées à l'espace DELTA le mardi 8 mars 2022.



**Pour demander une étude personnalisée,**  
une conseillère MUTUALE,  
Elsa Fiorot, assure des

permanences en mairie (sur rendez-vous) les Jeudi 14 avril – Jeudi 12 mai – Jeudi 9 juin – Jeudi 7 juillet, de 10h à 12h et de 13h 30 à 16h.

**Pour prendre rendez-vous :**  
Elsa Fiorot / 06 77 55 89 85  
e.fiorot@mutuale.fr

Lors de ces permanences, les Pleurtuisiens intéressés pourront obtenir des renseignements plus précis, sans, bien sûr, aucun engagement de leur part. Les administrés qui feront le choix d'adhérer à la mutuelle, le feront à titre individuel et privé.

## LE PROGRAMME DES ANIMATIONS DU CCAS

### > Jeudi 12 mai

Le voyage des seniors est remplacé par des sorties à la journée. La crise sanitaire et les 4 dimanches d'élection en avril et juin n'ont pas permis une organisation dans les temps d'un voyage au printemps. Les membres du CCAS ont alors proposé des sorties sur une journée.

La première sortie, comprenant le transport et le déjeuner aura lieu au "Parc botanique de Haute-Bretagne" le jeudi 12 mai. Une sortie nature sur 24 ha avec 16 jardins qui offrent une succession d'ambiances déclinées à partir de thèmes inspirés par des poèmes, des souvenirs de voyages lointains ou l'histoire des jardins...



Le programme détaillé et le tarif seront disponibles début avril sur le site de la ville [www.pleurtuit.com](http://www.pleurtuit.com) et au CCAS : 02 99 88 76 69.

*Vous avez des envies de sorties ?  
N'hésitez-pas à proposer vos suggestions au CCAS.*

### > Mercredi 1<sup>er</sup> juin

**Des animations intergénérationnelles**  
En marge de la semaine bleue qui a lieu chaque mois d'octobre, les animateurs des résidences autonomie et des Ehpad de la Côte d'Emeraude proposeront des activités intergénérationnelles.

Le thème mis en avant cette année – pour les 70 ans de la semaine bleue – est "Changeons notre regard sur les aînés, Brisons les idées reçues". Les animations auront lieu au Minihic-sur-Rance.

Rens. au CCAS : 02 99 88 76 69

### > Vendredi 10 juin

**Animation musicale et dansante avec goûter**

Avec Musiques Rive Gauche  
Dans le parc de la résidence autonomie Le clos breton.  
Ouvert à tous / Gratuit



**INFOS PRATIQUES :** CCAS / 2 bis, rue de Dinan / 02 99 88 76 69 / [ccas@pleurtuit.com](mailto:ccas@pleurtuit.com).

Accueil physique tous les matins de 8h30 à 12h, le mercredi de 14h à 17h30, le jeudi de 13h30 à 17h et le vendredi de 13h30 à 16h30.

## ELECTIONS : SERVICE DE MINIBUS

Pour les élections présidentielles et législatives (10 et 24 avril / 12 et 19 juin), le CCAS met à disposition des personnes âgées un service de minibus de leur domicile aux bureaux de vote à l'Espace Delta. Sur inscription au 02 99 88 76 69.



**Le Fil Vert de Pleurtuit poursuit son déroulé avec des actions mises en œuvre par la ville, le Conseil Municipal des Jeunes ou encore le Conseil des Sages. Le Fil Vert s'inscrit également dans les opérations pilotées par la Communauté de Communes avec l'Atlas de la biodiversité ou celles menées par Cœur Emeraude avec le guide des bonnes pratiques des usagers de loisir du littoral.**

## La brigade **NATURE ET PATRIMOINE**

La brigade Nature et Patrimoine est le chantier d'insertion de la communauté de communes. Elle conduit des travaux d'entretien et d'aménagement d'espaces verts dans des conditions professionnelles. Les 10 salariés du chantier bénéficient d'un véritable contrat de travail de 6 mois renouvelable, qu'ils pourront valoriser dans leurs démarches de recherche d'emploi. A Pleurtuit, les agents participent au nettoyage et à la mise en valeur des chemins de nos villages. Ils interviennent à la Mervennais, La Mabonnais, le Moulin Neuf, le Bois Joli et aux Ecotais. En décembre dernier, grâce à un travail de débroussaillage et de coupe d'arbres morts, ils ont rouvert un ancien chemin communal qui a permis d'ajouter une boucle entre La Vallée et Les Ecotais et qui s'intègre désormais dans la randonnée "Le Bois Joli".



**Les Ecotais avant**



**Les Ecotais après**

## Label **TERRE SAINTE**

En novembre dernier, la Ville de Pleurtuit a obtenu le label "Terre saine, commune sans pesticides" décernée par la direction de l'eau et de la biodiversité du ministère de la transition écologique en collaboration avec l'office français de la biodiversité. Grâce à son engagement dans la démarche de suppression de l'utilisation de produits phytopharmaceutiques sur son territoire, la ville de Pleurtuit rejoint les 500 autres collectivités engagées dans cette démarche.



## L'ATLAS DE LA BIODIVERSITÉ C'EST PARTI !



**En juillet 2021, la Communauté de Communes de la Côte d'Emeraude a signé une convention de financement avec l'Office Français de la Biodiversité (OFB) pour la réalisation de son Atlas de la biodiversité.**

« La biodiversité désigne l'ensemble des êtres vivants ainsi que les écosystèmes dans lesquels ils vivent (OFB). Aujourd'hui, elle subit de nombreuses pressions et fait face à une accélération de sa disparition. C'est pourquoi il est crucial de prendre en compte la biodiversité dans les politiques d'aménagement et de préservation des territoires. L'Atlas de la biodiversité a pour ambition de mettre en place un projet de territoire : il s'agit d'engager une dynamique à l'échelle de la CCE au regard de ses spécificités de territoire (littoral, urbain, saisonnier...) »

(Extrait du site [www.cote-emeraude.fr](http://www.cote-emeraude.fr)) Bien avant la signature de la convention, la ville de Pleurtuit avait participé aux "Avis de recherche de petits animaux" initiés par la ville de Saint-Lunaire avec cet objectif de lancer à terme un Atlas de la Biodiversité. Vous aviez été nombreux à participer en nous signalant la présence de hérissons, écureuils ou encore vers luisants sur le territoire. Aujourd'hui, un Atlas participatif est accessible en ligne pour partager vos observations de biodiversité. <https://atlasdelabiodiversite.cote-emeraude.fr>

L'Atlas est ouvert à tous les habitants, usagers et visiteurs du territoire. Le partage de vos observations contribue à l'amélioration de la biodiversité et à sa préservation. De nouvelles enquêtes seront lancées au fur et à mesure de l'Atlas.



# RAMASSAGES PARTICIPATIFS des déchets

Initiés en septembre 2021 par les marcheurs cueilleurs, les ramassages participatifs ont rallié les membres du Conseil Municipal des Jeunes. Accompagnés de leurs parents et de Morgane Gouès, adjointe à

l'environnement, ils ont collecté les déchets aux abords de l'Espace Delta et des écoles en novembre 2021 et janvier 2022. Chaque dernier dimanche du mois, les citoyens sont invités à les accompagner pour ce ramassage, en souhaitant qu'à terme, chaque citoyen se sente concerné par la préservation de son environnement immédiat. Après la collecte, les déchets sont triés et déposés dans les containers adaptés situés en différents endroits de Pleurtuit.



## CŒUR EMERAUDE à la rencontre des usagers du littoral

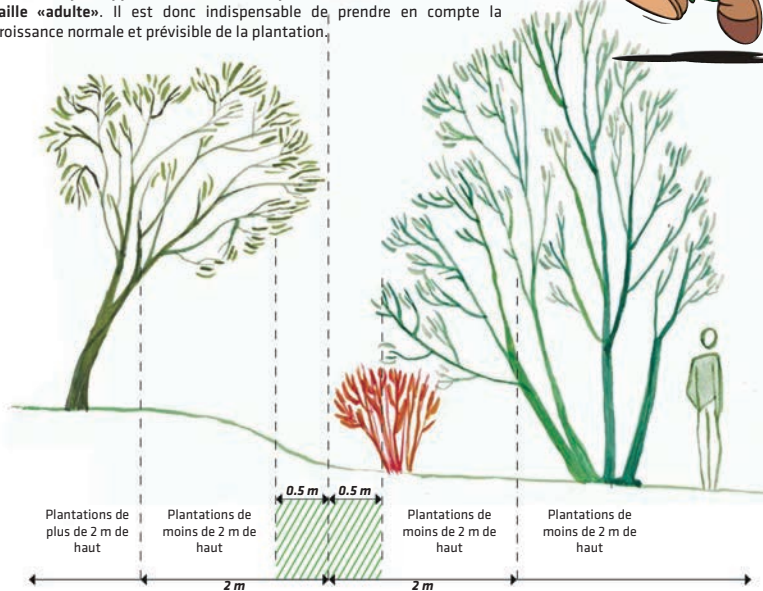
Au printemps 2022, les médiateurs de la mer de l'association Cœur Emeraude seront présents tout le long du littoral, du Cap Fréhel à Cancale, à terre sur les cales d'accès à l'eau, dans les ports et sur l'estran, en mer sur les zones de mouillages, sur les îles et îlots fréquentés comme les Ebihens ou l'île de Cézembre. Leur objectif est de sensibiliser les différents usagers du littoral : plaisanciers, plongeurs, surfeurs, pêcheurs, kayakistes... en leur distribuant un guide des bonnes conduites. Si vous faites partie de ces usagers et que vous rencontrez les médiateurs de la mer, merci de leur réserver le meilleur accueil.

**Le guide est consultable et/ou téléchargeable sur le site de Cœur Emeraude : [www.pnr-rance-emeraude.fr](http://www.pnr-rance-emeraude.fr) / guide des bonnes pratiques**



### LES RÈGLES D'IMPLANTATION ET D'ENTRETIEN DES ARBRES AUX LIMITES DE PARCELLES

L'article 671 du Code Civil désigne par «plantation» : les arbres, arbrisseaux et arbustes. Selon ce même article, la distance à laquelle il faut placer une plantation par rapport au fond voisin dépend de la hauteur de celle-ci à taille «adulte». Il est donc indispensable de prendre en compte la croissance normale et prévisible de la plantation.



Bande de terrain où il n'est pas possible de planter

L'article 672 du Code Civil énonce les droits du voisin en cas de non-respect des distances de plantation : « Le voisin peut exiger que les arbres, arbrisseaux et arbustes, plantés à une distance moindre que la distance légale, soient arrachés ou réduits à la hauteur déterminée dans l'article précédent, à moins qu'il n'y ait titre, destination du père de famille ou prescription trentenaire. Si les arbres meurent ou s'ils sont coupés ou arrachés, le voisin ne peut les remplacer qu'en observant les distances légales ».

L'article 673 du Code Civil précise l'entretien d'une plantation que peut exiger un voisin. «Celui sur la propriété duquel avancent les branches des arbres, arbustes et arbrisseaux du voisin peut contraindre celui-ci à les couper. Les fruits tombés naturellement de ces branches lui appartiennent. Si ce sont les racines, ronces ou brindilles qui avancent sur son héritage, il a le droit de les couper lui-même à la limite de la ligne séparative. Le droit de couper les racines, ronces et brindilles ou de faire couper les branches des arbres, arbustes ou arbrisseaux est imprescriptible.

Sources : CCCE - Parc naturel régional du Perche

## PARTICIPEZ à la construction du bocage de demain

Comme tous les ans, dans le cadre de son programme d'actions pour la préservation des paysages, la Communauté de Communes Côte d'Emeraude finance pour les particuliers l'achat de plants pour la réalisation ou la restauration de haies bocagères situées en limite de parcelles agricoles. La date limite pour commander est le 15 septembre 2022 ! Pour bénéficier de cette opération, il faut que le projet de plantation soit au minimum de 50 mètres en bordure de parcelle agricole. Les essences seront plantées tous les 1,5 m. Les bénéficiaires s'engagent à pailler les plantations et à les entretenir au cours des trois premières années. Les plants proposés sont âgés de 2 ans, en racines nues pour optimiser leur reprise. 37 essences bocagères sont proposées, notamment chêne, châtaignier, noisetier, charme, fusain, viorne, aubépine, cornouiller...



**Rens :** Sylvain GUERVENO,  
Tél. 06 67 68 50 92 ou 02 57 11 01 24  
[s.guerveno@cote-emeraude.fr](mailto:s.guerveno@cote-emeraude.fr)

## Pleurtuit adhère au programme national "PETITES VILLES DE DEMAIN"

La ville de Pleurtuit a été retenue par l'Etat comme "Petites Villes de Demain" fin 2021 afin de revitaliser son centre-ville. Le programme "Petites Villes de Demain" est piloté par l'Agence Nationale de la Cohésion des Territoires et concerne 1 000 communes de moins de 20 000 habitants en France.



Ce programme vise à accélérer les projets de territoires et à améliorer les conditions de vie de ses habitants en accompagnant les collectivités dans des trajectoires dynamiques et respectueuses de l'environnement. "Petites Villes de Demain" a pour objectif de renforcer les moyens des élus afin de concrétiser leur projet de revitalisation tout au long de leur mandat. Depuis le 1<sup>er</sup> mars, le chargé de projet, Charles Quénéhervé, se partage entre la ville de Pleurtuit (2 jours / semaine) et celle de Dinard. Son poste est financé à 75% par l'État.



RENCONTRE  
AVEC CHARLES QUÉNÉHERVÉ

### Quel est votre parcours ?

Suite à des études en DUT Génie Civil et en école d'architecture, j'ai obtenu un master d'aménagement du territoire à l'Institut de Géoarchitecture de Brest. J'ai ensuite passé 3 ans à Mayotte

dans un bureau d'études d'urbanisme-social où j'ai pu analyser des quartiers mahorais et monter des dossiers pour subventionner la réhabilitation de ces quartiers.

### Qu'est-ce qui vous a séduit dans ce poste de chargé de mission ?

J'aime l'urbanisme, la cartographie et ce qui me plaît c'est le rôle transversal de ce poste : de nombreuses thématiques urbaines sont à analyser afin d'aider au mieux à la décision pour un projet de territoire réussi.

### Pour cela, quelles vont être vos missions à Pleurtuit ?

Dans un premier temps, l'objectif sera d'affiner ma connaissance du territoire en analysant les thématiques de l'habitat, des commerces, des

mobilités, des équipements de la ville et en suivant les études en cours. Au fur et à mesure, je vais aussi pouvoir mieux appréhender les souhaits des élus sur l'avenir du territoire. Je devrais ensuite réaliser d'ici la fin de l'année un document que l'on nomme convention d'Opération de Revitalisation du Territoire commun avec Dinard dans lequel sera détaillé notamment le programme d'actions que je suivrai de près lors des années à venir.

### Avec quels services allez-vous travailler ?

Je vais travailler principalement avec le pôle Aménagement et ma responsable Marjolaine Le Dû. Je serai également amené à travailler avec les élus, les services techniques, les moyens généraux.



# Le devenir du centre-ville à l'étude

La municipalité vient de lancer une étude urbaine de revitalisation et d'attractivité de son centre-ville. L'étude va se dérouler d'avril à octobre 2022.

Cette étude, pilotée par un bureau d'étude pluridisciplinaire, va questionner des problématiques comme le devenir de certains bâtiments communaux, l'interconnexion entre les espaces publics et les jardins du centre, la valorisation des commerces et enfin en écho avec l'expérimentation de l'été 2021 : la mobilité dans le centre-ville.

## Trois grandes phases d'étude sont prévues

- Un diagnostic de territoire afin de comprendre la place de la commune au cœur de la Côte d'Emeraude, ses atouts, ses faiblesses, ainsi que ses perspectives d'évolutions.
- La définition d'un programme global permettant d'asseoir l'identité de la commune.

- La mise en œuvre du programme par une déclinaison de fiches actions en fonction des thématiques et des projets choisis par la collectivité.

Dans le cadre de "L'Avis des Citoyens", des pleurtuisiens seront associés à cette étude en répondant à des questionnaires sur la mise en place de projets comme l'agencement du jardin "Les fourneaux" ou encore l'aménagement des pourtours de la maison des associations.

## Une étude urbaine en lien avec "Petites Villes de Demain"

L'étude urbaine de revitalisation et d'attractivité mettra en avant un programme d'actions à moyen terme. Les premières fiches pourront être retranscrites dans la convention d'Opération de Revitalisation du Territoire à réaliser dans le cadre du Programme Petites Villes de Demain.



Les fourneaux en entrée sud de Pleurtuit sont au programme de l'étude.

 **Rendez-vous dans un prochain "Pleurtuit & Vous" pour un dossier spécial !**



## Mobilité

Dans le cadre de l'appel à projets "Vélo & territoires", les villes de Pleurtuit et Dinard ont été retenues pour bénéficier d'une étude pour la mise en place de "Services Vélo". L'objectif est de promouvoir les "mobilités douces".

**Le "Plan Vélo et mobilités actives" lancé par le gouvernement en 2018 a été suivi par l'ADEME avec son appel à projets "Vélos et territoires". L'objectif est d'augmenter la part modale du vélo de 3% à 9% d'ici 2024.**

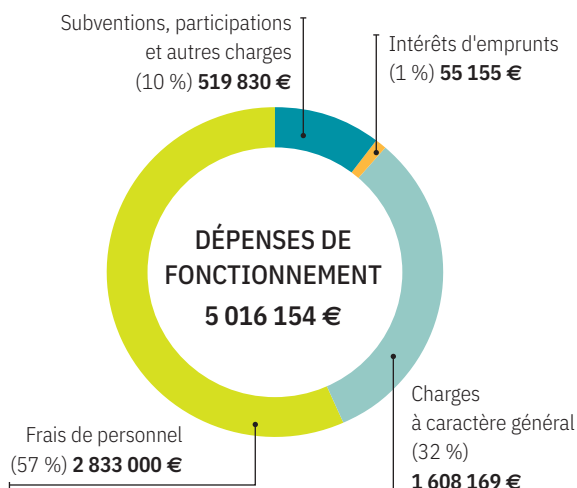
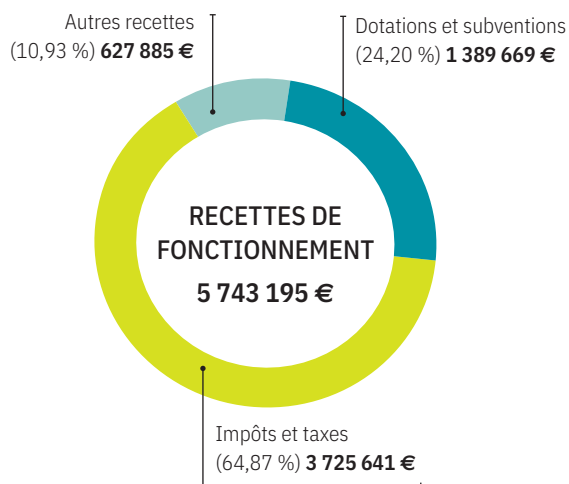
Un cabinet d'étude a établi un diagnostic sur les attentes et besoins des usagers sur le territoire. Trois services ont été retenus :

1) **L'aide à l'achat d'un vélo à assistance électrique (VAE).** Cette action va être mise en place prochainement et sera gérée par la Communauté de Communes de la Côte d'Emeraude.

2) **La mise en place de l'opération "Savoir rouler à vélo"** à destination des élèves de CM2 des communes qui souhaitent participer. "Savoir rouler à vélo" a pour objectif de rendre autonomes les enfants dans leur déplacement à vélos. Rendez-vous à la rentrée scolaire 2022/2023.

3) La Communauté de Communes de la Côte d'Emeraude, pour une première phase considérée comme un test, proposera sur les villes de Pleurtuit et Dinard des **locations de vélo longue durée**. Le développement de ce service vélo de location VAE permettra d'exploiter au mieux le potentiel de population susceptible de se déplacer à vélo et aussi inviter un public plus large à découvrir l'utilisation des deux-roues pour leurs déplacements au quotidien.

## LE BUDGET 2022 DANS SES GRANDES LIGNES



**LES CHARGES À CARACTÈRE GÉNÉRAL SONT LES PLUS IMPACTÉES, ELLES PROGRESSENT DE 252 508 €. POURQUOI ?**

- L'agrandissement en cours du restaurant scolaire nécessite l'externalisation de la confection des repas, cela génère un surcoût estimé à 169 470 €.
- L'augmentation du coût de l'électricité annoncé à + 55 %. Cependant les deux dernières factures reçues font apparaître une augmentation de 100 %.
- L'entretien des bâtiments, de la voirie, des réseaux, du matériel roulant sont en augmentation de 65 000 € par rapport au budget 2021.



**LES RECETTES**  
5 743 195 € + **2.71 %**  
PAR RAPPORT À 2021



**LES DÉPENSES**  
5 016 154 € + **6.31 %**  
PAR RAPPORT À 2021

### LES INVESTISSEMENTS

- **Les investissements structurants** : la construction du nouvel Espace Jeunes, l'extension du restaurant scolaire.
  - **Des travaux d'isolation et de rénovation** sont en cours de réalisation : l'École de Musique, la chaudière de l'école élémentaire, la toiture du local "Faure" (joutant la médiathèque), pour assurer la sauvegarde du bâtiment.
  - **Des travaux de voirie de mise en sécurité** : rue du Pré de la Roche, arrêts de bus éclairage et accessibilité diverses.
  - **Espaces verts et jardins** : achèvement du jardin de Westerwald, aménagement paysager du giratoire de l'ancienne gare, création de clôtures pour l'éco-pâturage.
  - **Informatique** : le passage de la comptabilité communale en M57\* ainsi que la gestion du temps de travail annualisé obligent à l'acquisition de nouveaux logiciels en 2022.
- \*nouvelle nomenclature budgétaire
- **Redynamisation du centre-ville** : études urbaines et démolition de la maison Solon pour la création future d'un jardin d'agrément.
- • • Cette liste n'est pas exhaustive

### COMMENT SONT FINANCÉS LES INVESTISSEMENTS ?

Par le biais de subventions, de prêts éventuels, et par l'autofinancement. C'est cet autofinancement qui permet de réaliser les investissements nécessaires au bien-être des pleurtuisiens auquel nous sommes attachés. Cet autofinancement est réalisé lorsque les dépenses n'excèdent pas les recettes, ce qui est le cas pour un simple budget des ménages. « Nous souhaitons maintenir cet autofinancement à un bon niveau, c'est pourquoi nous avons décidé une augmentation de 1.5 % des taxes foncières bâties et non bâties, à comparer à une inflation de 2.8 % » souligne Lydie Duhil, adjointe aux finances. Nous sommes dans une période très inflationniste qui ne nous permet pas d'avoir une bonne visibilité des dépenses en matière d'énergie, des matières premières, de l'alimentation. C'est une mesure prudentielle.

### UN PRÊT GLOBAL INSCRIT AU BUDGET. POURQUOI ?

« Nous allons avoir recours à un prêt de 1.500 000 € dans les prochaines semaines car nous connaissons aujourd'hui les taux pratiqués par les banques et ils sont encore très acceptables, mais en fin d'année nous n'aurons certainement pas accès à ce niveau de taux. » explique Lydie Duhil. « Nous considérons que cette décision s'inscrit dans la bonne gestion des deniers publics. »

## AIDE À L'UTILISATION DES OUTILS NUMÉRIQUES AU QUOTIDIEN



Dans le cadre du Plan France Relance, la Communauté de Communes de la Côte d'Émeraude met à disposition des communes, une conseillère numérique pour vous aider dans l'utilisation des outils numériques (smartphone, tablette, ordinateur).

Depuis le mois de février, Fabienne Lambert-Favrel, conseillère numérique France Services, reçoit tous les pleurtuisiens qui ont des difficultés avec les usages du numérique. L'accompagnement se fait soit avec des rendez-vous individuels, soit sous forme d'ateliers en groupe tous les vendredis de 9h à 12h30, à la médiathèque.

Selon votre niveau de connaissances, vous pouvez bénéficier d'une aide adaptée à vos besoins pour :

### • Apprendre ou réviser les bases :

- Prendre en main un équipement informatique (ordinateur, smartphone, tablette, etc.)
- Naviguer sur Internet

- Envoyer, recevoir, gérer ses courriels
- Installer et utiliser des applications utiles sur son smartphone
- Créer et gérer (stocker, ranger, partager) ses contenus numériques

### • Être autonome pour l'e-administration et le médical en ligne

Pour ces démarches, un accompagnement individuel est au préalable requis pour la création d'identifiants.

### Enrichir vos compétences :

- Organiser vos recherches d'emploi
- Rester en contact avec vos proches via les messages et appels vidéo ; gérer mes photos et vidéos...
- Vous déplacer grâce au GPS de mon smartphone ; trouver des idées de

- sorties ; préparer mes vacances...
- Vendre et acheter sur internet
- Utiliser les réseaux sociaux (Facebook, Instagram, Twitter)

Cette liste n'est pas exhaustive, tous les sujets sont les bienvenus !

Si vous êtes intéressés, des documents d'information sont disponibles en téléchargement sur [www.pleurtuit.com](http://www.pleurtuit.com) / Actualités ou à l'accueil de la Mairie, au CCAS et à la Médiathèque.



### Rens. et inscription :

**Fabienne LAMBERT-FAVREL**  
Conseillère numérique France Services / 07 63 09 26 67  
[conseillere.numerique@cote-emeraude.fr](mailto:conseillere.numerique@cote-emeraude.fr)

## NOUVELLE CARTE D'ÉLECTEUR : UN QR CODE POUR ACCÉDER À TOUTES VOS DÉMARCHES

La nouvelle carte électorale envoyée à chaque électeur inscrit sur les listes électorales est désormais dotée d'un QR code.

### À QUOI SERT CE QR CODE ?

En scannant\* ce QR code avec votre smartphone, vous accédez directement à l'ensemble des démarches liées aux élections sur le site [elections.interieur.gouv.fr](http://elections.interieur.gouv.fr). Ce QR code est le même pour toutes les cartes et pour tous les électeurs. Il n'y a aucune collecte de données personnelles.

### Ainsi, vous pouvez facilement :

- vérifier votre situation électorale ;
- trouver votre bureau de vote ;
- vous inscrire en ligne, sur les listes ;
- effectuer une demande de procuration en cas d'absence le jour du scrutin ;
- vérifier à qui vous avez donné procuration ou qui vous a donné procuration.

### COMMENT OBTENIR LA NOUVELLE CARTE ?

Si vous êtes bien inscrit sur les listes électorales, vous n'avez aucune démarche à effectuer. Votre nouvelle carte électorale sera envoyée à votre domicile par la mairie début avril. Sur la

nouvelle carte électorale, votre numéro national d'électeur a été mis en valeur. Ce numéro est désormais nécessaire pour établir une procuration.

### QUELLE DÉMARCHÉ EFFECTUER POUR DONNER PROCURATION ?

L'électeur qui donne procuration (le mandant) doit se présenter personnellement à la Gendarmerie ou dans un commissariat de police. Il doit :

- Justifier de son identité (carte nationale d'identité, passeport ou permis de conduire) et être muni de sa carte d'électeur,
- Compléter un formulaire où sont précisées plusieurs informations sur le mandataire (nom de famille, nom d'usage, prénoms, adresse, date de naissance). Pour remplir ce formulaire l'électeur doit connaître le numéro national d'électeur de son mandataire (ce numéro est inscrit sur la carte d'électeur).

- **Election présidentielle :**  
Dimanches 10 et 24 avril
- **Elections législatives :**  
Dimanches 12 et 19 mai

Les 7 bureaux de vote de la ville seront tous regroupés à l'espace Delta.



Le mandataire (la personne qui votera) doit :

- Être inscrit sur les listes électorales mais pas obligatoirement de la même commune que le mandant, le jour du scrutin,
- se présenter le jour du scrutin muni de sa propre pièce d'identité, dans le bureau de vote du mandant et voter en son nom.

### POUR VOTER :

Le jour du scrutin, pour voter, vous devez présenter un document prouvant votre identité. La présentation de la carte électorale n'est pas obligatoire pour pouvoir voter, elle est cependant conseillée, cela facilite le travail des membres des bureaux de vote.

\*Pour les personnes qui n'ont pas la lecture intégrée de QRcode dans l'appareil photo de leur smartphone, il suffit de télécharger une application gratuite QRcode.





## VIGILANCE SUR LES NUISANCES SONORES **RESPECTONS NOTRE VOISINAGE**

Les nuisances sonores constituent une atteinte à la tranquillité et à la santé des personnes... Il existe un arrêté de réglementation contre le bruit sur la commune. De jour comme de nuit, sont interdits les bruits causés sans nécessité ou dus à un défaut de précaution.

### L'ARRÊTÉ MENTIONNE, ENTRE AUTRES :

- Les jours et créneaux horaires où il est possible de pratiquer des travaux de jardinage et de bricolage à l'aide d'outils et d'appareils susceptibles de causer une gêne pour les riverains :

Du lundi au vendredi de 8h30 à 12h et de 14h à 19h

Le samedi de 9h à 12h et de 14h à 19h

Le dimanche et les jours fériés de 10h à 12h

- L'obligation pour les détenteurs de canidés de prendre les bonnes mesures pour éviter toutes gênes pour leurs voisins.

- De faire preuve de discernement avant d'utiliser des avertisseurs sonores en agglomération.

L'arrêté complet de réglementation contre le bruit est consultable en mairie.



Contravention de 3<sup>e</sup> classe : troubles à la tranquillité publique, 68€.

## EN ATTENDANT LA FIBRE : AIDE FINANCIÈRE DE L'ÉTAT JUSQU'À 150€ POUR UN ACCÈS AU BON HAUT DÉBIT

Le Gouvernement a pour objectif de garantir un accès au bon haut débit (>8 Mbit/s) pour tous. Pour atteindre cet objectif, le Ministère de la Cohésion des Territoires et l'Agence Nationale de la Cohésion des Territoires pilotent le dispositif "Cohésion Numérique des Territoires" pour apporter du bon haut débit, via des technologies sans fil, aux foyers non couverts par les réseaux filaires. Les particuliers et entreprises éligibles au dispositif bénéficieront d'un soutien financier jusqu'à 150 € sur le coût d'équipement, d'installation ou de mise en service de la solution sans fil retenue. Des opérateurs locaux et nationaux proposent des offres labellisées "Cohésion Numérique" pour avoir accès au bon haut débit.



Plus d'informations sur

<https://www.aménagement-numérique.gouv.fr/fr/bonhautdebit-aidefinanciere>



## INSCRIPTIONS ÉCOLE PUBLIQUE



Laurence Mauranyapin, directrice de l'école maternelle et Magali Hernani, directrice de l'école élémentaire du groupe scolaire public J-Launay, reçoivent les familles qui souhaitent inscrire leur enfant pour la rentrée de septembre 2022.



Vous pouvez prendre contact :

Pour l'école maternelle au 02 99 88 82 83  
ou par mail : [ecole.0351756u@ac-rennes.fr](mailto:ecole.0351756u@ac-rennes.fr)

Pour l'école élémentaire au 02 99 88 41 85  
ou par mail : [ecole.0352269b@ac-rennes.fr](mailto:ecole.0352269b@ac-rennes.fr)

## PORTES OUVERTES ÉCOLE PRIVÉE SAINT-PIERRE



Vendredi 1<sup>er</sup> avril de 15h30 à 19h.  
Contact : 02 99 88 41 52



**DOSSIER :  
LES AVANCÉES DES GRANDS PROJETS**

## Zoom sur... **L'Espace Jeunes**

**« IL Y A UN AN, DANS LE MAGAZINE MUNICIPAL, NOUS VOUS PRÉSENTIONS LES PROJETS STRUCTURANTS À PLEURTUIT. »**

En novembre dernier, nous vous exposons le projet de l'extension du restaurant scolaire dont les travaux ont débuté en mars. Vous trouverez à la page 16 des informations sur l'avancée de ce chantier.

Dans ce magazine, nous consacrons le thème du dossier à l'Espace Jeunes afin de vous présenter une infrastructure nouvelle qui se situera près du Groupe Scolaire public. À nos côtés, les jeunes s'investissent, chacun selon leurs envies et leurs compétences. Ils se projettent dans ce qui sera leur lieu et

celui de leurs camarades, d'ici quelques mois.

En collaboration avec les services, nous travaillons à la mise en place de projets et de programmes d'actions en relation avec des instances supra-communales dont nous vous rendrons compte dans chaque Pleurtuit & Vous. Toutes ces actions participent au développement de la commune et à l'ancrage de son identité pour qu'elle compte au cœur de la Côte d'Emeraude. Le nouveau logo de la ville s'inscrit dans cette volonté. »

Sophie Bézier, Maire de Pleurtuit



# Le nouvel Espace Jeunes

VU PAR



**ERIC GOASDOUÉ**

CONSEILLER DÉLÉGUÉ À L'URBANISME



« L'Espace Jeunes actuel est situé dans un bâtiment vieillissant qui aurait nécessité d'importants travaux. L'étude d'une nouvelle structure a été l'une de nos priorités afin que les jeunes pleurtusiens puissent disposer de locaux adaptés à leurs activités de

loisirs. Un cahier des charges a été élaboré en partenariat avec les jeunes et leur animateur référent, Nicolas James. Ils y ont participé activement en assistant, pour certains, aux réunions de travail avec le cabinet d'architectes retenu, "Gumiaux et Gombeau". Avec une capacité d'accueil de 31 jeunes, le bâtiment d'environ 160m<sup>2</sup> est évolutif pour s'adapter à l'accroissement de la population de la commune. Il sera situé rue de l'Avenir.

VU PAR



**MARJOLAINE LE DÛ**

RESPONSABLE DU PÔLE AMÉNAGEMENT, URBANISME, FONCIER



« De la naissance du projet à la livraison du bâtiment, de nombreuses étapes doivent être franchies. En collaboration avec Guy Ravaillault, adjoint à l'urbanisme et Eric Goasdoué, conseiller délégué à l'urbanisme, notre travail consiste à articuler

l'ensemble des problématiques autour du projet en fédérant les acteurs qui gravitent autour de celui-ci. Le volet financier est une part importante du processus avec la définition du coût et les demandes de subventions à effectuer. Côté humain, il s'agit de cadrer les besoins et de mobiliser les personnes. Dans ce projet du nouvel Espace Jeunes, la participation des jeunes à nos séances de travail avec le cabinet d'architectes est un vrai atout pour être au plus près des attentes de ce public. »

VU PAR



**AUDREY LE GALLUDEC**

RESPONSABLE DU PÔLE ENFANCE/JEUNESSE ET HYGIÈNE DES LOCAUX



« En première phase, j'ai participé à l'analyse des besoins en ayant en tête les futurs jeunes qui seront accueillis dans cette structure. En effet, les enfants de l'Accueil de Loisirs sont notre public de demain. De plus, la nouvelle situation de l'Espace

Jeunes près des écoles permettra une meilleure visibilité aussi bien pour les parents que pour les enfants. Je suis ravie que des jeunes se soient investis dans le projet, que leurs idées aient été entendues par les élus et le cabinet d'architecte. A ce jour, le projet sur le papier est séduisant. Nous allons avoir, de notre côté, agents, un bel outil de travail. Concernant les activités qui seront proposées, nous serons à l'écoute des tendances pour répondre au mieux aux attentes des jeunes. Qu'ils n'hésitent-pas à nous faire des suggestions. »

VU PAR



**NICOLAS JAMES**

ANIMATEUR RÉFÉRENT ESPACE JEUNES



« L'agencement du nouvel espace reprendra les choses qui fonctionnent tout en les améliorant. L'Espace Jeunes comprendra deux grandes salles réservées aux loisirs et aux activités, une cuisine ouverte plus moderne que l'actuelle et un

espace détente plus cocooning. Un espace de bricolage à proximité de l'espace Jeunes est un vrai plus pour les jeunes qui pourront réaliser davantage de projets. Avec ce nouveau bâtiment idéalement situé au cœur d'infrastructures sportives, nous espérons une fréquentation plus importante des 13-17 ans. »



**Consultation  
des entreprises**

Du 10/03 au 12/04



**Choix  
des entreprises**

Mai 2022



**Préparation  
chantier**

Juin 2022



**Livraison**

Fin  
novembre 2022

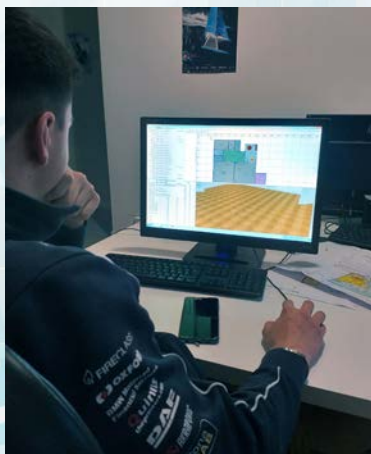


Aux côtés des élus et des agents, les jeunes ont participé aux réunions de travail avec le cabinet d'architectes "Gumiaux et Gombeau".

# imaginé par les jeunes



Jude a passé une trentaine d'heures pour réaliser l'aménagement intérieur en 3D du nouvel espace imaginé par les autres jeunes en incluant de nombreux détails. Une projection virtuelle d'une grande qualité qui a été appréciée par les professionnels et qui a contribué à l'avancement du projet.



## Rencontre avec Jude Gallais



### Depuis quand fréquentes-tu l'Espace Jeunes ?

Je fréquente l'Espace Jeunes depuis que j'ai 13 ans, cela va bientôt faire 4 ans.

### Qu'est-ce qui t'as donné envie de t'investir dans le projet du nouvel Espace Jeunes ?

Je dirais que l'envie est venue naturellement. J'ai déjà été à l'origine de plusieurs petits projets de construction au sein de l'Espace Jeunes avec Nicolas, notre animateur, et souvent avec des matériaux de récupération comme les palettes en bois. Alors, je me suis dit : pourquoi ne pas me lancer dans un "gros" projet cette fois-ci ? Cela me donne une première approche quant au déroulement d'un chantier et de toutes les techniques que cela implique. Et puis j'aime bien apporter mon aide quand je peux, notamment à l'espace Jeunes.

### Avec d'autres jeunes, tu as participé à des réunions avec les architectes, les élus et les agents. Comment s'est articulée votre participation ?

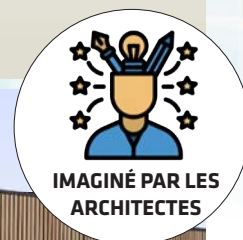
Dans ce projet, nous avons tout d'abord échangé entre nous à l'Espace Jeunes pour définir ce qui nous semblerait approprié pour le nouvel Espace. Ensuite avec Noah, nous avons été les porte-paroles de nos amis lors des réunions de travail.

### Tu as imaginé l'aménagement de l'Espace Jeunes. Le résultat est d'une grande qualité. Est-ce qu'une vocation est née chez toi grâce à cette expérience ?

Merci pour le compliment. Je ne pense pas qu'une vocation soit née car j'ai une autre idée professionnelle en tête. Mais pour cette expérience, comme j'ai quelques compétences en informatique je me suis dit que je pouvais les mettre au service de la commune.

### Sur les prochaines étapes, à quels niveaux interviendrez-vous ?

De mon côté, je vais continuer à m'impliquer au maximum. Avec les autres jeunes, nous envisageons d'intervenir au niveau de travaux de bricolage comme réaliser une clôture, aménager la cuisine et sûrement au niveau de la peinture.



DÉPENSES EN H.T.	
Travaux	367 000 €
Maîtrise d'œuvre	32 847 €
Frais annexes (étude de sol, contrôleur technique, coordonnateur SPS)	10 725 €
<b>TOTAL</b>	<b>410 572 €</b>

RECETTES EN H.T.	
Subventions sollicitées :	
ETAT - DETR	123 171,60 €
CAF	100 000 €
Commune de Pleurtuit	187 400,40 €
<b>TOTAL</b>	<b>410 572 €</b>





Groupe scolaire  
Launay



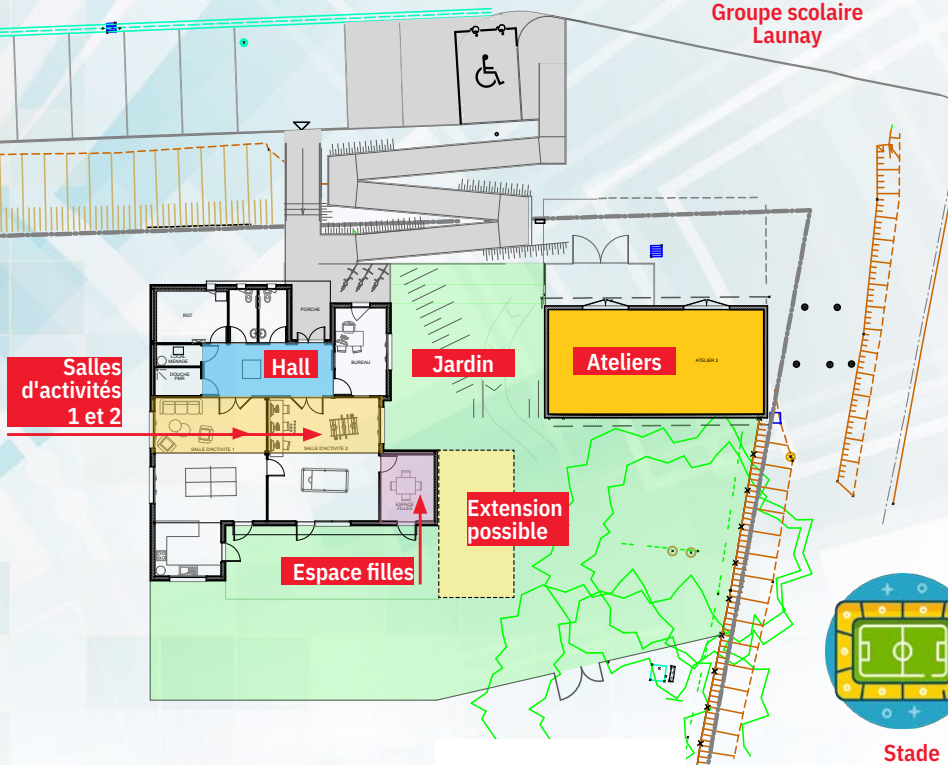
IMAGINÉ PAR LES  
ARCHITECTES



Terrain de foot



Camping  
de l'Estuaire



Stade  
Gaston Dauly



ADAPTÉ PAR LES  
JEUNES

## BYE BYE le restaurant scolaire !



Le restaurant scolaire a fermé ses portes le 4 février. Avant le début des travaux, les enfants accueillis au Centre de loisirs ont eu l'occasion de s'exprimer sur les murs pendant les vacances de février... L'exercice a quelque peu dérapé. Les animateurs ainsi que le chef cuisinier, Cyrille Bigot, ont été pris pour cibles.



### EN ATTENDANT LE NOUVEAU RESTAURANT SCOLAIRE UNE ORGANISATION TRANSITOIRE A ÉTÉ MISE EN PLACE

Les élèves de l'école maternelle publique J-Launay déjeunent dans la salle polyvalente de l'école. De même, les élèves de l'école maternelle Saint-Pierre déjeunent sur place dans une salle dédiée. Les élèves de l'école élémentaire publique déjeunent au sein de l'établissement dans la salle polyvalente. Quant aux élèves de l'école élémentaire Saint-Pierre, ils prennent leurs repas dans la salle Rance et Frémur spécialement aménagée pour la période de transition.

La confection des repas sur place n'étant pas possible, la société de restauration collective CONVIVIO a été retenue pour assurer pendant toute la période des travaux, la livraison des repas selon un cahier des charges précis établi par le Pôle scolaire.



Les menus sont consultables sur le site de la ville : [www.pleurduit.com/Restauration scolaire](http://www.pleurduit.com/Restauration_scolaire) et sont publiés chaque dimanche matin sur la page Facebook de la ville.



### PLANNING DES TRAVAUX

PRÉPARATION CHANTIER :  
**Mars 2022**



GROS ŒUVRE / BARDAGE  
CHARPENTE : **Avril / Octobre 2022**



CLOISONNEMENT INTÉRIEURS /  
SOL / PLAFONDS/ PEINTURE :  
**Octobre / Février 2023**



RÉCEPTION DU BÂTIMENT :  
**Fin mars 2023**



## PETITS BOULOTS *contre argent de poche*

Le dispositif pour les jeunes de 16 à 18 ans habitant à Pleurtuit est reconduit pour l'été 2022 et propose des missions de 5 demi-journées sur une semaine. Les jeunes sont encadrés par des agents de la collectivité dans les services suivants :

- Médiathèque : nettoyage des rayonnages, réparations des ouvrages, tri.
- Restauration scolaire : mise du couvert, service des enfants accueillis au centre de loisirs, débarrassage, nettoyage.
- Services techniques : entretien des massifs, nettoyage du cimetière, petits travaux.

**POUR POSTULER**, le dossier est à télécharger sur le site de la Mairie et à renvoyer avant le mercredi 8 juin à la Mairie ou par mail à [audrey.legalludec@pleurduit.com](mailto:audrey.legalludec@pleurduit.com)



### LE PROGRAMME DE L'ÉTÉ À L'ACCUEIL DE LOISIRS BIENTÔT DISPONIBLE

Le centre de loisirs sera ouvert cet été du lundi 11 juillet au vendredi 5 août et du lundi 22 août au mercredi 31 août 2022.

Les enfants seront accueillis sur deux lieux :

- A la Maison de la Jeunesse pour les 6/9 ans.
- A l'Ecole Elémentaire Joseph Launay pour les 3/5 ans et les 10/12 ans.

Les mini-camps\* redémarrent avec 4 nouvelles thématiques à découvrir. Une journée exceptionnelle\* sera proposée également au Puy du Fou pour les enfants de 6 à 12 ans.

\* avec supplément.

### NOUVEAUTÉS INSCRIPTIONS :

Les demandes se feront par retour d'un formulaire papier avant le dimanche 29 mai. Elles seront étudiées et une réponse définitive sera apportée dans les plus brefs délais.

## INSTALLATION D'UN PARC PHOTOVOLTAÏQUE en toiture du Centre Technique Municipal


Le Syndicat Départemental d'Énergie 35 a créé la Société d'Économie Mixte (SEM) Energ'iv permettant d'investir localement dans les énergies renouvelables. La commune de Pleurtuit a été sollicitée par Energ'iv pour l'occupation du domaine public, en vue de l'installation et de l'exploitation en vente totale d'une centrale photovoltaïque en toiture du centre technique municipal, situé Parc d'Activité de l'Orme.

### LES ATOUTS DE L'OPÉRATION :

- La SEM réalisera l'installation de la centrale photovoltaïque d'environ 100kWc sur la toiture (soit la consommation annuelle d'environ 16 sites résidentiels comprenant l'eau chaude et le chauffage) pour environ 600m<sup>2</sup> de la toiture couverte par des modules photovoltaïques.
- La SEM assurera les démarches administratives pour le raccordement de la centrale ainsi que pour l'obtention d'un contrat d'achat de l'électricité produite dont elle sera bénéficiaire.
- La SEM sera le maître d'ouvrage de



la centrale installée par une entreprise partenaire de la région.

 **Après la mise en service du dispositif, Energ'iv effectuera l'exploitation et la maintenance de la centrale durant au minimum 20 ans.**

En contrepartie de l'occupation de la toiture et en fonction de l'économie générale du projet, Energ'iv pourra proposer à la commune de Pleurtuit une redevance d'occupation de son domaine.



### Une nouvelle aire de jeux à l'école maternelle

A la rentrée des vacances d'hiver, les élèves de l'école maternelle publique ont découvert une nouvelle structure de jeux dotée de 5 fonctions ludiques. Les enfants peuvent en profiter pendant la récréation et à la pause méridienne. A noter que les poteaux de la structure sont en matériaux recyclés.

**Coût de la structure : 15 265€ TTC.**

### Information RTE (Réseau Transport d'Électricité)

Depuis le 1<sup>er</sup> mars jusqu'au 31 octobre 2022, des travaux de peinture nécessaires à l'entretien de la ligne électrique à 225 000 Volts "Doberie - Rance" vont être effectués sur la commune de Pleurtuit. RTE a confié l'exécution de ces travaux à l'entreprise K-PAX. Pour toute réclamation concernant l'exécution de ces travaux, retrouvez les noms des personnes à contacter sur le site de la ville [www.pleurtuit.com](http://www.pleurtuit.com)

### Alerte aération

Début février, 10 capteurs CO<sub>2</sub> pour l'école primaire et 5 capteurs CO<sub>2</sub> pour l'école maternelle ont été installés. Ces capteurs permettent d'alerter les enseignants quand la quantité de CO<sub>2</sub> dépasse la limite autorisée dans la classe et qu'il est nécessaire d'aérer.



## 2 ans pour proposer des projets

Les 16 membres du Conseil Municipal des Jeunes (CMJ) ont été élus par leurs pairs en septembre 2021 pour un mandat de deux ans. Sous la houlette de Morgane Gouès, adjointe à l'enfance et à la jeunesse, et Nicolas James, animateur référent à l'Espace Jeunes, ils se réunissent une fois par mois à l'occasion de réunions plénières ou lors de commissions. Trois thèmes d'actions ont été définis : les animations, l'environnement et la citoyenneté.



ALEXIAN



ARTHUR



CLEMENT



ESTEBAN



GABRIEL



LINE



OLIVIA



PERRINE



LOUIS



LOUISE



MAËLYS



MAXIME



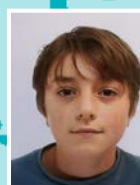
NINA



OANEZ



SOFIA



VICTOR

Lors de la réunion plénière du 23 février, les conseillers ont passé en revue les premières opérations auxquelles ils ont participé, comme le Téléthon en décembre dernier. Puis les jeunes ont évoqué les actions à venir.

### DU CÔTÉ DES ANIMATIONS

L'organisation de la traditionnelle chasse aux œufs de Pâques était à l'ordre du jour. Les idées d'animation ont fusé et la faisabilité pour la mise en œuvre des unes et des autres ont été étudiées. Les jeunes en charge de l'organisation réservent des surprises aux enfants âgés de moins de 12 ans. Le rendez-vous est donné le lundi 18 avril au Jardin du Westerwald.

### DU CÔTÉ DE L'ENVIRONNEMENT

Très sensibles à l'environnement et à la préservation de la biodiversité, certains jeunes conseillers se joignent au ramassage participatif des déchets initié par les élus en collaboration avec "Les marcheurs cueilleurs". Cette rencontre a lieu le dernier dimanche du mois. Les prochains lieux d'actions seront aux alentours de Super U ou au Jardin du Westerwald. Une nouvelle appellation plus moderne est souhaitée par les jeunes "Green Walk\*, le nettoyage pour une ville plus propre". Dans la même lignée, les jeunes participeront aux journées de nettoyage des plages.



Le 9 mars, le CMJ a été invité par les jardiniers amateurs qui alimentent la Grainothèque située à la médiathèque. Le principe du troc de graines qui consiste en l'échange continu de semences leur a été expliqué. Des idées ont germé et leur serviront pour la "semaine du jardinage à l'école" qui a pour objectif de redonner vie au potager de l'école publique.

\*Marche verte.

### UN NOUVEAU LOGO POUR LE CMJ

Dans les pas de la municipalité qui a présenté en début d'année la nouvelle identité visuelle de la ville, les jeunes conseillers travaillent à relooker leur logo. Pour l'instant à l'état d'esquisses, il doit être retravaillé et adopté par tous ses membres. A suivre dans le prochain Pleurtuit & Vous.

### "J'ai compté les oiseaux"

Par Line Rousseau

Depuis 10 ans, chaque dernier week-end de janvier, la LPO (Ligue de Protection des Oiseaux) et le Muséum national d'Histoire naturelle invitent petits et grands, novices ou expérimentés, à la ville ou à la campagne...à compter et à identifier les oiseaux dans leurs jardins. Line Rousseau, membre du CMJ, a participé à l'opération.

« Dans mon jardin, assise sur le bord de la fenêtre, j'ai observé avec mes jumelles » explique Line. « Grâce à la fiche observateur de la LPO, j'ai pu identifier des pies bavardes, des pigeons ramiers, un rouge gorge, une sitelle torchepot, des moineaux domestiques, des merles noirs et une mésange nonette ». Bravo à Line qui a permis, comme plus de 17 000 participants partout en France, d'alimenter les bases de données naturalistes en envoyant sa fiche d'observation. En 2021, cette opération a permis de dénombrer plus de 540 000 oiseaux partout en France.



AGIR pour la  
BIODIVERSITÉ



## ENTRE PROJETS ET ACTIONS, le Conseil des Sages œuvre au bien-vivre ensemble

Comme promis dans le dernier Pleurtuit & vous, nous vous donnons des nouvelles des "hôtels à insectes" fabriqués par Jean-Denis Houet, un membre du Conseil des Sages très habile de ses mains. En décembre dernier, avec la complicité des enfants de l'Accueil de loisirs et l'aide des services techniques, ces nouvelles demeures ont été installées, comme prévu à l'emplacement du ruisseau saint-père. De nombreux insectes en ont déjà pris possession et à n'en pas douter, ces "hôtels" afficheront complets au printemps.



**« Nos études et actions retiennent l'attention de la municipalité. Par exemple, l'ancien cimetière va faire l'objet d'une rénovation (sur plusieurs années) suite à une étude que nous avons menée. D'autres actions sont en cours comme la mise en valeur du patrimoine ancien de Pleurtuit, une réflexion sur l'installation d'un café solidaire dans le centre-ville ou encore la rénovation extérieure autour de la maison des associations. Les projets et les actions ne manquent pas. Aussi, le Conseil des Sages recrute toujours des volontaires. Les pleurtuisiennes et les pleurtuisiens disponibles et prêts à donner un peu de leur temps au service de notre commune sont les bienvenus ».**

Jean-Michel Goizet, coordinateur du Conseil des Sages de Pleurtuit



Le conseil des sages n'oublie pas non plus nos aînés confrontés à la fracture numérique. Depuis le mois de novembre, chaque mardi, deux membres du Conseil des Sages, Sylvain Lefieux et Patrick Pernot, qui ont des compétences en informatique rencontrent les résidents de la Résidence Autonomie "Le clos breton". Ils les accompagnent dans l'utilisation de leurs tablettes et smartphones. Une aide qui est très appréciée notamment des grands-parents pour l'installation d'applications permettant les appels en visio. C'est le cas de Joseph dont les enfants et petits-enfants résident dans le sud de la France. « *Cela permet de garder le contact* » se réjouit ce résident. « *Nous conseillons également les résidents pour l'achat d'un matériel afin qu'il soit le plus adapté à leurs*

*besoins* » explique Sylvain Lefieux. Et pour ceux qui ne sont pas équipés, la borne interactive installée dans la salle commune de la résidence permet d'avoir accès à des informations utiles, des photos, de la musique et également à internet. Sylvain et Patrick sont bien sûr à leur disposition pour les aider à se familiariser avec ce matériel. Ces échanges avec les membres du Conseil des Sages sont également l'occasion de partager des moments de convivialité entre résidents.



### PLUS DE RENSEIGNEMENTS :

- sur [www.pleurtuit.com](http://www.pleurtuit.com) / Ma ville / Le Conseil des Sages, retrouvez les informations utiles et le formulaire d'inscription.
- en contactant Jean-Michel Goizet [conseilsages@pleurtuit.com](mailto:conseilsages@pleurtuit.com)

## La conciergerie locative GUEST ADOM s'installe à Pleurtuit !

Après Saint-Malo en 2021, de nombreuses villes du littoral et de la côte Atlantique, d'Angers, Laval, Le Mans, Paris, c'est au tour de Pleurtuit d'accueillir la conciergerie locative Guest Adom.

Créé en 2018, Guest Adom est un réseau de conciergeries locatives de proximité offrant un service de gestion complète de logements sur des plateformes de location courte et moyenne durée. Avec son équipe, Tiffany, city manager de l'agence Guest Adom Côte d'Emeraude, accompagnent au quotidien les propriétaires qui souhaitent mettre en location leur logement. Des conseils pour la mise en location du bien ou la diffusion d'annonces sur plus de 30 plateformes de location en passant par la gestion des plannings de réservation, le ménage entre deux locations, l'accueil et départ de voyageurs, Guest Adom prend soin de votre logement.



**Guest Adom recrute** : à l'aube de la saison estivale, différents postes d'assistants ménagers et d'agents d'accueil sont proposés pour des logements sur Pleurtuit et les environs. Vous êtes propriétaires et souhaitez en savoir davantage sur la location de courte durée ? Vous êtes à la recherche d'un emploi pour la saison estivale et plus largement sur l'année ? **02 99 94 24 78** ou par mail à [stmalo@guest-adom.com](mailto:stmalo@guest-adom.com) / Job dating le 7 avril.



Contact : Guest Adom / 8, impasse du clos de l'Ouche / 35730 Pleurtuit



## Carrefour City : nouveaux horaires



Du lundi au samedi : 7h à 22h / Le samedi : 8h à 13h

## BIENVENUE À PLEURTUIT

### Chloé Lairie, orthoptiste

Chloé Lairie, diplômée de l'école d'orthoptie de Rennes après 3 années de formation au CHU de Pontchaillou s'est installée au Centre de soins An ti mat en septembre 2021. « *Je souhaitais exercer pleinement mon métier d'orthoptiste. C'est pourquoi j'ai choisi une activité mixte où je travaille en tant que salariée sur Dinan en début de semaine et en libéral sur Pleurtuit tous les jeudi et vendredi de 9h à 13h et 14h à 19h* » explique la jeune praticienne. « *Je suis la collaboratrice de Sébastien Bourge, également orthoptiste* » précise-t-elle. Le cabinet est désormais ouvert 5 jours/7 du lundi au vendredi et reçoit tous les patients présentant une ordonnance pour un bilan de dépistage visuel, notamment pour les nourrissons et les enfants ; un contrôle de vue (les praticiens sont habilités à effectuer des renouvellements de lunettes sous certaines conditions) ; un bilan d'insuffisance de convergence ou de vision double.



Cabinet d'orthoptie : Centre de soin An ti mat - 3 Rue Magon du Bos / 35730 Pleurtuit / 02 23 16 49 59  
Possibilité de prendre rendez-vous sur Doctolib.

### Dr Léa Zannetti et Dr Arnaud Obrecht, pédiatres

Fin février, le cabinet de pédiatrie de la Porte Verte au 2, rue de la Perrière a ouvert ses portes. Deux jeunes médecins, Léa Zannetti et Arnaud Obrecht, âgés respectivement de 30 et 33 ans ont choisi de s'installer à Pleurtuit. Originaires pour l'une de Nancy et pour l'autre de Paris, c'est grâce à leurs conjoints respectifs ayant des attaches dans la région qu'ils se sont installés à Pleurtuit. Le dynamisme et la situation géographique de la commune ont également participé à leur choix d'implantation.



Le cabinet est ouvert du lundi au vendredi / 04 67 89 84 51  
Possibilité de prendre rendez-vous sur Doctolib.

## PRÉVENTION CAMBRIOLAGE :

# Informations de la Gendarmerie Nationale

Diminuer le risque d'être victime d'un cambriolage nécessite d'avoir un comportement quotidien de vigilance et de bon sens. Lutter contre ce fléau est l'affaire de tous. Pour préserver votre habitat et celui de votre voisin, toute anomalie de comportement dans un quartier, une résidence ou un immeuble doit attirer votre attention.

Lors de la commission de méfaits, chez vous ou à proximité, n'hésitez pas à communiquer aux enquêteurs toutes informations pouvant aider à la manifestation de la vérité.

**Conseils :** protéger son habitation c'est mettre en place une clôture homogène, équiper les abords extérieurs de l'habitation d'un éclairage à détection de mouvements et avoir des ouvrants offrant une bonne résistance à l'effraction.

Si vous souhaitez une protection électronique, faites en sorte qu'elle

détecte le plus tôt possible une intrusion et que l'information vous soit communiquée de manière fiable et rapide.

**50 % des cambriolages concernent des résidences principales. Ce délit représente 14 % des atteintes aux biens et il est commis à 55 % entre 14 h 00 et 17 h 00.**

### DES FICHES GUIDES ET DES CONSEILS

sont à trouver sur [www.referentsurete.fr](http://www.referentsurete.fr)



Quel est votre indice de protection face aux cambriolages dans les habitations ?

Public concerné :

LES PARTICULIERS

20 questions

- Pour les entreprises, les commerces, les exploitations agricoles et les particuliers, des consultations sûreté peuvent être réalisées gratuitement. Elles permettent de prodiguer des conseils dans le cadre de la prévention technique de la malveillance. Si vous êtes intéressé, contactez la brigade de Pleurtuit : [bta.pleurtuit@gendarmerie.interieur.gouv.fr](mailto:bta.pleurtuit@gendarmerie.interieur.gouv.fr)

## CYBERDÉLINQUANCE :

# quelques règles de prévention à respecter

Internet est un espace dans lequel une multitude d'informations et de services sont accessibles. Toutefois, les délinquants ont bien compris l'intérêt qu'ils avaient à commettre des arnaques dans cet univers où les frontières n'existent plus vraiment et où l'anonymat est très facile.

Tout internaute peut donc devenir la victime de cette délinquance numérique. Quelques mesures peuvent constituer une première barrière à la cyberdélinquance :

- ne jamais communiquer ses identifiants et mots de passe,
- ne pas répondre aux sollicitations douteuses,
- choisir des mots de passe constitués d'au moins 8 caractères (minuscule, majuscule, chiffres spéciaux)
- réaliser des achats en ligne sur des sites de confiance (https),
- vérifier régulièrement ses comptes bancaires pour détecter toutes anomalies...



Les bonnes pratiques sont à retrouver sur [www.cybermalveillance.gouv.fr](http://www.cybermalveillance.gouv.fr) Protégez-vous ainsi que vos proches contre la cybercriminalité en signalant tout contenu et comportement illicite ou suspect sur le site internet-signalment du gouvernement <https://bit.ly/34m1q3d>



## FAUX DÉMARCHAGES

La ville de Pleurtuit attire votre attention sur les faux démarcheurs qui se recommandent de la Mairie. Sachez que **la Mairie ne recommande jamais d'entreprise.**

Parlez-en autour de vous, notamment auprès des personnes les plus vulnérables.



**Samedi 21 mai**  
à partir de 19h30

3<sup>ème</sup> et dernière soirée  
de qualification

### LEONOR BOLCATTO

Chanson française Folk/World

Les chansons de Leonor Bolcatto cheminent entre tendresse, urgence de vivre et féminisme. Sa voix tantôt douce, tantôt puissante, vous emmène vers un ailleurs aux allures familières. Elle ouvre des fenêtres et casse les clichés. Une voix douce et mélodieuse, une diction parfaite et cette poésie des choses ordinaires. L'écriture des textes est pleine de tendresse,

voguant de la nature à la femme, de la liberté à la reconnaissance, sans violence.

Trébry (22)

### FULL MOON LITTLE HOUSE

Rock alternatif progressif

Full Moon Little House déploie un univers en apesanteur à travers une musique influencée par le rock indépendant mais également le post rock, tout en restant ouvert aux sonorités électroniques. Full Moon Little House met en oeuvre un set live immersif et captivant, dans la plus pure tradition rock alternative. Sa musique, à la fois éthérée et puissante, propose un voyage saisissant, aux frontières des abysses.

Lannion (22)

### LES CROMIQUEURS

Rap/Hip-hop

Les Cromiqueurs est un groupe venant de Rennes. Très attachés à leur ville, ils proposent des morceaux avec des styles différents, mélangeant des sonorités à l'ancienne et d'autres plus actuelles, tout en accordant une grande importance à leurs textes et à leur interprétation. Ce sont de vrais "kickeurs", toujours prêt à rapper dans de simples freestyles comme sur des événements plus importants.

Rennes (35)

## Qui sera le gagnant de la 1<sup>ère</sup> saison du Tremplin Musical Jeunes Talents **DELTA LIVE PLEURTUIT ?**

Lancé en septembre 2021, Delta Live a pour vocation de mettre en lumière des artistes émergents de la région qui ne sont pas en contrat avec un label. 90 candidats se sont inscrits, 9 ont été sélectionnés pour des sessions en live face à un public qui vote pour son candidat préféré. Leur vote associé à celui d'un jury de professionnels du monde du spectacle et de la musique détermine, lors de 3 soirées, l'artiste ou groupe qui ira en finale le samedi 25 juin. A la clé, pour le gagnant, 2 jours d'enregistrement au studio professionnel Microsillon à Saint-Malo,



1<sup>ère</sup> Soirée de qualification du 29/01  
Moby's Dick Funk Mob et Little Jimbo  
en finale le 25/06



### INFOS PRATIQUES :

- > Concerts des artistes en live sur la scène de l'Espace Delta.
- > Public debout ou assis.
- > Restauration rapide et boissons sur le parking de l'Espace Delta
- > Entrée libre

**FINALE : Sam. 25 juin 2022 / 19h30**

**SAISON #1**

**TREMPLIN MUSICAL  
JEUNES TALENTS**

**DELTA  
LIVE  
PLEURTUIT**

Partners: Pleurtuit, Anac, Microsillon Records, Le Comptoir, Super Victor, Le Télégramme



À l'heure où nous imprimons se déroule la 2<sup>e</sup> soirée de qualification avec Clément Norman, Hache Paille et Francine Baker. Pour connaître le candidat sélectionné pour la finale, rendez-vous sur la page Facebook @DELTALIVEPleurtuit où sur le site de la ville : [www.pleurtuit.com](http://www.pleurtuit.com)



## EXPOSITION "LOUP" :

### une création originale pour la médiathèque

Par Sophie Martin, sculpteur animalier et Marie de Ségogne, illustratrice animalière.

#### Une aventure humaine issue de belles rencontres

En février 2021, aux côtés des dessins de la dessinatrice Adeline Terpo, Sophie Martin exposait ses sculptures animalières à la médiathèque. Amandine et Cynthia, nos médiathécaires, ainsi que le public ont été séduits par cette artiste passionnée et l'idée d'un autre rendez-vous avait été évoquée.

De son côté, à l'occasion d'une exposition, Sophie Martin, découvrait les œuvres sur les loups de l'illustratrice animalière Marie de Ségogne. « *Quand j'ai vu les dessins de Marie, j'ai adoré son univers et "ses loups" m'ont donné envie de les réaliser en sculpture* » explique l'artiste. « *J'ai sculpté de nombreux animaux dans la pure tradition de la sculpture animalière qui représente des animaux forts ou sauvages mais le loup, je ne m'y intéressais pas vraiment. Le loup est plutôt dans l'imaginaire ou la littérature. Il est tout autant fascinant que redouté.* » souligne-t-elle.

« *Je suis passionnée par les documentaires animaliers et particulièrement ceux autour du loup* » explique Marie de Ségogne. « *Les films que j'ai regardés dans mon enfance, Croc Blanc, le livre de la jungle ou Danse avec les*

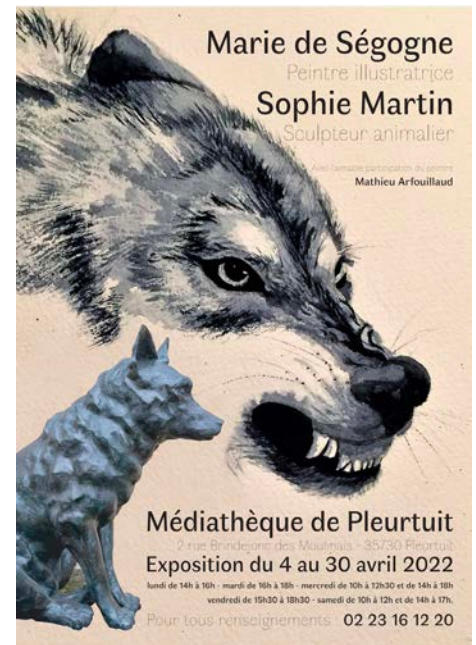
*loups m'ont influencée ou inspirée* » énumère-t-elle. « *Mais je pense que l'œuvre qui a planté sa petite graine de passion pour le loup en moi et qui me donne tant de plaisir à le dessiner, c'est "L'œil du Loup" de Daniel Pennac illustré par Jacques Ferrandez* ».

#### Deux artistes proches de la nature et des animaux

Au-delà du loup qui les a rapprochées, Sophie Martin et Marie de Ségogne ont un autre point commun, l'amour de la nature. Après avoir vécu dans de grandes villes, toutes deux ont fait le choix à un moment de leur parcours de s'établir à la campagne. Quand elle n'est pas à sa galerie "du crabe bleu" à Saint-Lunaire, Sophie Martin est au milieu de ses animaux à Plouër-sur-Rance. Quant à Marie de Ségogne, c'est autour du projet familial des Jardins Maraîchers des bords de Rance qu'elle s'épanouit et peut se consacrer à son art.

#### Un rendez-vous hebdomadaire pendant deux ans

Depuis 2 ans, chaque semaine, les deux amies artistes se retrouvent pour sculpter et dessiner des loups. Sous les doigts de Sophie, quand l'argile fait naître de nouvelles créatures en volume, Marie couche sur son papier



ses traits aguerris à l'encre de chine ou à l'aquarelle. « *Malgré nos occupations respectives, nous ne dérogeons pas à ce rendez-vous* » explique Sophie Martin. En face à face, leurs matériels installés sur la table de la maison familiale, elles travaillent à créer les œuvres qui seront exposées à la médiathèque du 4 au 30 avril.

#### Et "Loup" voyagera

« *Cette création originale a pour vocation d'être exposée dans d'autres lieux culturels* » explique amandine.

#### Des animations autour de l'exposition

« *Pendant la durée de l'exposition, nous proposons 2 spectacles. "Lou" et "Au loup !", respectivement pour les enfants à partir de 18 mois et 3 ans* » précise Cynthia. « *Nous animerons avec Amandine un atelier de peinture sur galet et un atelier de création d'attrape-rêve.* »



> Retrouvez le détail des animations et les horaires de la médiathèque pages 24 et 25.



**M** Du 4 au 30 avril  
**EXPOSITION "Loup"**  
 Sophie Martin, à la sculpture,  
 et Marie de Ségogne, au dessin,  
 proposent une exposition à quatre  
 mains sur le thème du loup. Réel ou  
 imaginaire, venez découvrir cette  
 exposition spécialement conçue pour  
 la ville de Pleurtuit !  
 Aux horaires d'ouverture de la  
 médiathèque. Voir p. 23

**M** Mercredi 6 avril à 10h  
**SPECTACLE "Au loup"**  
 Heure du conte à partir de 3 ans.  
 Durée : 30min.  
 En partenariat avec Fabienne Weisse,  
 dumiste.  
 « Qui a peur du loup ? Et d'ailleurs,  
 est-il vraiment méchant ?  
 Mêlant histoires et musique, Cynthia,  
 Fabienne et Amandine vous diront  
 tout à son sujet. »  
 Sur réservation à la médiathèque ou  
 au 02 23 16 12 20

Samedi 9 avril



Dimanche 10 avril de 9h à 17h  
**Braderie de l'APE des écoles publiques**

Salle Omnisports intérieur  
 et extérieur.  
 Rens. : apleurtuit@hotmail.fr

Dimanche 10 et 24 avril  
**Elections présidentielles**  
 Bureaux de vote à l'Espace Delta  
 de 8h à 19h

Jeudi 14 avril à 10h30 **M**  
**SPECTACLE "Lou"**  
 À partir de 18 mois. Durée : 30 min.  
 Par Florence Arnould de la Cie  
 Ecoutez Voir.  
 « Lou est un vieux loup, devenu  
 grincheux. Il vit seul au fond des bois  
 et passe son temps à cuisiner. Alors  
 qu'il prépare sa recette préférée, il se  
 rend compte qu'il n'a plus une seule  
 noisette de beurre et sans beurre, la  
 recette n'est pas aussi bonne ! »  
 Sur réservation à la médiathèque ou  
 au 02 23 16 12 20

Vendredi 15 avril à 10h30 **M**  
**Atelier peinture sur galet**  
 Sur le thème du loup pour les enfants  
 à partir de 6 ans. Durée 1h.  
 Réservation obligatoire  
 au 02 23 16 12 20

Lundi 18 avril  
**Chasse aux œufs de Pâques**  
 dans le jardin du Westerwald  
 Pour les enfants jusqu'à 12 ans.



Jeudi 21 avril à 10h30 **M**  
**Atelier création d'attrape-rêve**  
 sur le thème du loup, pour les enfants  
 à partir de 8 ans. Durée 1h30.  
 Réservation obligatoire  
 au 02 23 16 12 20

Jeudi 21 avril de 10 h 30 à 16 h **M**  
**Atelier théâtre**  
 autour du thème du loup  
 Animé par Laetitia Hamon  
 Réservations : à la médiathèque  
 Tarif : 10 €

Dimanche 1<sup>er</sup> mai de 9h30 à 17h30 **M**  
**Braderie du Secours Catholique**  
 Cour de l'école de musique  
 (69, rue de Dinard).

Du 2 au 31 mai **M**  
**EXPOSITION "Souvenirs de film"**  
 Par Quai des Bulles  
 38 auteurs ré-interprètent l'affiche  
 du film qui a le plus compté pour  
 eux. De Coyote à Gibrat en passant  
 par Mulatier, Joub ou Sorel, chacun  
 raconte pourquoi "leur" film  
 a provoqué un déclic lors de  
 l'adolescence ou tout récemment.  
 Il est peut-être imparfait, mais est  
 allé droit au coeur, là où la raison  
 n'a pas toujours sa place...  
 Du classique au film oublié,  
 du western au documentaire, de  
 Marilyn Monroe à Bourvil, de Tati à  
 Kurosawa, ils ont tous compté et sont  
 dessinés avec talent. Les goûts et les  
 couleurs se discutent et se partagent.

Samedi 14 mai à 20h30 **D**  
**CONCERT "La Gâpette"**  
 Tarif : 14€ / 10€  
 Billetterie : En magasin\* : Fnac /  
 Carrefour / Géant / Magasins U /  
 Intermarché  
 En ligne\* : www.francebillet.com  
 Sur place le soir du concert à partir  
 de 20h (dans la limite des places  
 disponibles).  
 \*Frais de location en sus



Samedi 14 et 21 mai **M**  
 Mercredi 18 et 25 mai  
**Braderie** des documents retirés  
 des rayons à la Médiathèque  
 aux heures d'ouverture de la  
 Médiathèque

**D** Samedi 21 mai  
à partir de 19h30  
**DELTA LIVE**  
3<sup>ème</sup> et dernière soirée  
de qualification  
Voir p. 22



Dimanche 22 mai de 7h30 à 12h  
**Pleurtuit se Bouge**

Randonnées organisées par le cyclo club de Pleurtuit. Départ de la Maison des associations.  
5 € pour le vélo route et le VTT.  
3€ pour le vélo famille et la marche.  
Gratuit jusqu'à 14 ans.  
Renseignements : 07 87 10 58 98

**M** Du 1<sup>er</sup> juin au 2 juillet  
EXPOSITION

**“Pensées fugitives”**  
Par Christian Duclos  
Exposition de peintures sur bois et sur bouées. Christian Duclos est un amoureux de la mer et du surréalisme. Fleurtant avec l'univers de Jules Verne, il nous enchante avec ses clins d'œil facétieux. Aux horaires d'ouverture de la médiathèque.



**D** Samedi 4 juin  
**Fête des arts et des jeux**  
Gratuit

**M** Samedi 11 juin à 18h  
**Lectures en musique**  
À partir de 9 ans.  
Sur des extraits de “20 000 lieues sous les mers” de Jules Verne. Durée 40 min. En partenariat avec Fabienne Weisse, Dumiste. Cynthia, Amandine et Fabienne vous proposent un voyage dans l'univers de Jules Verne. Sur réservation à la médiathèque ou au 02 23 16 12 20

**D** Dimanche 12 et 19 juin  
**Elections législatives**  
Bureaux de vote à l'Espace Delta  
de 8h à 18h

Mercredi 15 juin à 10h **M**  
**Heure du conte**  
À partir de 3 ans. Durée : 30 min.  
En partenariat avec Fabienne Weisse, dumiste.  
« *Hisse et ho matelot ! Cynthia, Amandine et Fabienne vous invitent à monter à bord pour un voyage musical sur les mers du monde !* »  
Sur réservation à la médiathèque ou au 02 23 16 12 20

Vendredi 17 juin à 20h  
**Fête de la musique**  
Place du Général de Gaulle  
Gratuit

Samedi 26 juin **D**  
à partir de 19h30  
**DELTA LIVE**  
Finale / Voir p. 22



**HORAIRES DE LA MÉDIATHÈQUE :**

Lundi de 14 h à 16 h  
Mardi de 16 h à 18 h  
Mercredi de 10 h à 12 h 30 et de 14 h à 18 h  
Vendredi de 15 h 30 à 18 h 30  
Samedi de 10 h à 12 h et de 14 h à 17 h

**PLEURTUIT ESPACE DELTA**

BRETAGNE

**TREMPIN MUSICAL  
JEUNES TALENTS  
3<sup>e</sup> SOIRÉE DE QUALIFICATION**

Sam. **21 mai** 2022 / **19h30**  
Vote du jury + vote du public

**LIVE CONCERT**

**Leonor Bolcatto**  
Chanson française  
Folk/World

**Full Moon Little House**  
Rock alternatif  
progressif

**Les Cromiqueurs**  
Rap  
Hip-Hop

**DELTA  
LIVE  
PLEURTUIT**



Entrée libre

**FINALE : Sam. 25 juin 2022 / 19h30**

www.pleurtuit.com

**Pleurtuit**  
Au cœur de la Côte d'Émeraude



**MICROSILLON  
RECORDS**  
STUDIO ENGAGEMENT ET MIXAGE  
SANS PÉCHÉ

**LE COMPTOIR**  
CAFFÈ & BAR - VINS & BIÈRES

**super victor**

**Le Télégramme**



**HUMOUR ET MAGIE à l'Espace Delta.** La joie des spectacles retrouvée et les grands moments de convivialité partagés avec l'humoriste Christelle Chollet et l'illusionniste Gus.



**VIVE LES VACANCES DE FÉVRIER !**

Quand les enfants de 3 à 12 ans poursuivent leur tour du monde au Centre de loisirs, les jeunes de l'Espace Jeunes skient dans la vallée de la Haute-Maurienne Vanoise. Après 2 ans d'attente pour cause de crise sanitaire, ils ont apprécié leur séjour et n'ont pas manqué de faire un clin d'œil à la mise en scène réalisée en 2020 avec les jouets pour enfants d'une marque bien connue.



**FEST-NOZ**

Début mars, à l'Espace Delta, le traditionnel Fest-Noz organisé par Guedenn a réuni tous les amateurs de danses bretonnes. Prochain Fest-Noz le 24 septembre !



**SOUTIEN**

**AU PEUPLE UKRAINIEN**  
Au lendemain de la déclaration du conflit entre la Russie et l'Ukraine, la ville de Pleurtuit a témoigné de son soutien en pavoisant le drapeau de l'Ukraine. Un lieu de collecte de dons a été ouvert du 4 au 9 mars. Vos dons ont représenté 30 m<sup>3</sup> de vêtements, sac de couchages, couvertures, complétés par des produits d'hygiène. Ils ont été acheminés vers l'antenne de la Protection Civile à Betton qui s'est ensuite chargée de les envoyer en Ukraine. Un grand merci aux bénévoles qui ont assuré les permanences et à la générosité pleurtuisiens.

Avant toute chose, nous, élus de l'opposition, souhaitons ici apporter tout notre soutien au peuple ukrainien, et remercier les Pleurtuisiennes et les Pleurtuisiens pour leur élan de générosité, lequel a permis l'envoi de nombreux dons.

Budget 2022: Hausse fiscale !

Pourquoi la majorité a-t-elle fait le choix de faire supporter aux Pleurtuisiens une augmentation de 1,5 % en plus des 3,4% déjà prévus, portant ainsi la hausse fiscale à près de 5% sur les propriétaires fonciers? Cette décision nous interpellent, d'autant plus que l'année dernière la municipalité reconnaissait hériter d'une situation financière particulièrement saine lui permettant de disposer de confortables marges de manœuvres.

Pour nous rien ne justifie cette augmentation de la pression fiscale, alors même que les fondamentaux financiers sont tous au vert (autofinancement conséquent, encours de dette faible, marges de manœuvre existantes) et que le coût de la vie augmente et pèse déjà sur les finances des Pleurtuisiennes et Pleurtuisiens.

Nous rappelons que la majorité s'était engagée durant la campagne à ne pas augmenter les impôts locaux, engagement d'ailleurs réitéré publiquement le 29 juillet 2020 par Madame l'adjointe aux finances. Promesse non tenue. Espérons que ce ne soit pas le début d'une escalade...

*Alain Barbé, Christine Colas, Valérie Delcourt, Jacques Ertlé, Stéphanie Gaudin, Hélène Reux, Samuel Martineau.*



Vous recherchez une babysitter ?  
Vous voulez faire du babysitting ?

## Pensez au Réseau Babysitting

Un service de l'Espace Jeunes  
à destination des parents et  
des jeunes de plus de 16 ans

+ d'infos : 06 75 74 98 56  
ou [espacejeunes@pleurtuit.com](mailto:espacejeunes@pleurtuit.com)



**Pleurtuit**  
Au cœur de la Côte d'Émeraude

Ville de Pleurtuit - 2 rue de Dinan - 35730 PLEURTUIT  
[www.pleurtuit.com](http://www.pleurtuit.com)

Un parc de plus de 200 toupies



**BÉTON PRÊT À L'EMPLOI**  
ZA de l'Orme  
35730 PLEURTUIT  
Tél : 02.99.52.45.51

25 Centrales Réparties sur 5 Départements

S T A N O P T I Q U E

OPTIQUE & AUDITION

Place de l'église PLEURTUIT Tél. 02 99 88 78 25

## EMERAUDE PROPRETÉ SERVICES LANOË



Professionnels - Syndics - Particuliers

**02 99 46 61 89**

**Service Propreté**  
Nettoyage tous locaux  
Nettoyage vitres, vérandas, bow window  
Nettoyage après sinitres/travaux  
Déblaiement, débarras encombrants

PA de l'Orme - 15, rue des Entreprises  
35730 Pleurtuit  
[www.emeraude-proprete-services.fr](http://www.emeraude-proprete-services.fr)

**Service Assainissement**  
Débouchage canalisations  
Vidange toutes fosses, bac à graisses  
Nettoyage poste de relevage  
Passage caméra



### Horaires

1er avril au 30  
septembre  
Tous les jours  
8h45 à 20h

ouvert  
le Dimanche Matin  
en Juillet et Août

Parking couvert et Aérien  
larges places et  
Toute une équipe à votre service.



Vos courses en un clic préparées  
en 2h, livrées chez vous\*

\*voir modalités au Drive



Service uniquement  
le midi  
et  
Sandwicherie



**ELYSEE GALLIC**  
I M M O B I L I E R  
[www.immobilier-ouest.fr](http://www.immobilier-ouest.fr)

VENTE - ACHAT  
ESTIMATIONS  
LOCATION  
GESTION  
LOCATIVE



**Bénéficiez  
de plus de  
20 ans  
d'expérience  
sur le secteur**

**Contactez-nous**

**6 rue de Dinard 35730 PLEURTUIT**

**☎ 02 99 88 72 17 / 06 86 72 54 89**

**info@elysee-gallic-immobilier.com**

