

# Pleurtuit & Vous

MAGAZINE D'INFORMATIONS MUNICIPALES N°51 AVRIL 2023

BRETAGNE



*Environnement :  
on plante à Pleurtuit !*

Maël, agent du service  
Environnement / Espaces publics  
et Nathan, jeune pleurtuisien engagé.



Restitution  
des études  
attractivité et  
Clos Champion  
p.6



L'Agenda  
Avril à Juin  
détachable  
p.12



Pleurtuit,  
Terre de Jeux  
2024  
p.16

# Sommaire

**Pleurduit**  
Au cœur de la Côte d'Émeraude



- p. **4 et 5** **Solidarités - CCAS**
- p. **6 à 8** **Les grands projets en actions**
- p. **9 et 10** **Les travaux**
- p. **11 à 15** **Dossier : Environnement et le Fil Vert de Pleurduit**
- p. **16** **Terre de Jeux 2024 : 1 journée olympique à Pleurduit**
- p. **17** **L'Atelier : le nouvel espace jeunes**
- p. **18** **Du côté des commerces**
- p. **19** **Impôt : La taxe foncière, à quoi ça sert ?**
- p. **20 et 21** **Pratique... En Bref...**
- p. **22** **Rétrospective photos**
- p. **23** **Expression de la minorité**

Bulletin municipal "Pleurduit & Vous" n° 51 / Avril 2023

- Directrice de la publication : Sophie Bézier
- Rédaction : service communication
- Photos : Service Communication sauf mentions contraires
- Création graphique et mise en page : Quadrat Design Graphique
- Impression : Imprimerie des Hauts de Vilaine
- Diffusion gratuite : 4 600 exemplaires dont 4 200 ex. dans les boîtes à lettres pleurtuisiennes. En cas d'omission, des exemplaires sont disponibles à la Mairie ou à La Médiathèque.

Le bulletin municipal est imprimé sur un papier issu de sources responsables participant à la gestion durable des forêts.



## TRAVAUX PUBLICS - PLEURDUIT

# EVEN

### 02 99 88 41 54

**MENAGE REPASSAGE**

**MAINTIEN A DOMICILE**

**SERVICES TOUT PUBLIC**

**Confiez-Nous Côte d'Émeraude**

47, rue de Dinard  
Pleurduit

02 99 40 79 52  
pleurduit@confiez-nous.fr



## ÉDITO

Chères pleurtuisiennes, chers pleurtuisiens, chers enfants ;

Le printemps est enfin à notre porte et le soleil s'invite de plus en plus sur notre commune.

Nous avons été nombreux à être interpellés sur l'avenir de notre bureau de poste. Il faut savoir qu'il n'a jamais été envisagé par cette entreprise de fermer le bureau situé sur notre commune. Seul le déménagement du service du tri est programmé pour une meilleure sécurité des facteurs. D'ailleurs, nous sommes en lien avec la direction de la poste pour trouver avec eux un terrain qui pourrait convenir à la création d'un centre de tri. Nous l'espérons idéalement situé au centre de notre territoire.

Les projets se concrétisent et nos promesses de campagne prennent forme.

Nous ne lâchons rien et nous engageons nos actions pour répondre aux besoins des pleurtuisiens.

Après une phase de consultation, le 23 mars lors d'une réunion publique, nous vous avons exposé les éléments fournis par le bureau d'étude pour l'attractivité de notre centre-ville.

En début d'année nous avons pu inaugurer l'Espace Jeunes "L'Atelier" pour mieux accueillir nos adolescents dès l'âge de 13 ans. "L'Atelier" sera mutualisé certains après-midi, hors vacances scolaires avec l'Espace Solidaire.

Les travaux d'agrandissement du restaurant scolaire suivent leur cours. Il est prévu de l'ouvrir avant la fin juin pour que les élèves en élémentaire puissent le découvrir.

Vous trouverez au sein de ce numéro un dossier consacré à l'environnement qui met en avant les actions menées à Pleurtuit. De nombreuses animations vous sont proposées dans "L'Agenda des Manifestations" inséré dans le magazine.

Côté finances, mon équipe et moi-même sommes extrêmement vigilants sur l'équilibre financier du budget de notre commune. L'expérience vécue par la précédente équipe en 2015, lorsque la Chambre Régionale des Comptes est venue frapper à leur porte, nous a conduits, élus et services, à apporter toute notre attention pour que cela ne se reproduise plus.

La base des impôts locaux subira une augmentation de 7.1 %, décision de l'Etat lors de la Loi de Finances 2023, mais au niveau communal nous n'engagerons aucune augmentation supplémentaire.

**Sophie Bézier,**  
Maire de Pleurtuit



### Soirée d'accueil des nouveaux arrivants

Sont concernées les personnes arrivées sur la commune  
depuis le 1<sup>er</sup> janvier 2020

**Vendredi 26 mai 2023 à 19h**  
A l'Espace Delta



**Uniquement sur inscriptions**  
à l'accueil de la mairie ou via un  
formulaire en scannant ce QR Code  
avant le vendredi 28 avril.



**Pleurtuit**  
Au cœur de la Côte d'Émeraude



## L'AUTONOMIE N'A PAS D'ÂGE

À la résidence "Le Clos Breton", quand nos aînés maintiennent leur autonomie, les jeunes essaient de l'acquérir.

La loi du 28 décembre 2015 permet aux résidences autonomie d'accueillir un autre public que les séniors. Des appartements étant vacants au "Clos Breton", une convention de partenariat a été établie dans ce cadre avec l'Association Kergoat qui accompagne des jeunes de 14 à 18 ans dans la pluralité de leurs besoins pour acquérir une autonomie.

L'Association Kergoat compte plusieurs établissements sur le Pays de Saint-Malo dont celui de Pleurtuit, "La Maison des Moulinais", qui accueille 7 jeunes. En décembre dernier, Rozen, une jeune fille de

17 ans en apprentissage, a rejoint la structure avec la particularité d'avoir son logement à l'extérieur. Elle a ainsi intégré un appartement de la Résidence "Le Clos Breton" et bénéficie d'un accès indépendant. La proximité géographique de "La Maison des Moulinais" lui permet, si elle le souhaite, d'y passer du temps ou d'y prendre ses repas.

Sonia Habumugisha, cheffe de service de l'établissement, et Marion Duchemin, éducatrice, encadrent ces jeunes qui leur sont confiés par l'Aide Sociale à l'Enfance.

**Sophie Guislard, directrice de la Résidence "Le Clos Breton", Sonia Habumugisha et Marion Duchemin de l'association Kergoat.**



### Quelles situations pour un accueil temporaire à la Résidence Le Clos Breton ?

- Si vous revenez d'une hospitalisation et que vous vous sentez fragilisé à votre domicile car vous ne pouvez plus accomplir, temporairement, les tâches du quotidien.
- Si vous souhaitez en tant qu'aidant prendre un moment de répit, vous pouvez demander un hébergement de la personne aidée pour une durée déterminée.
- Si vous vous sentez isolé à votre domicile mais que vous hésitez à le quitter, vous pouvez tester un hébergement à la Résidence avant de prendre une décision.



### MOBILITÉ LECTURE

L'action "Mobilité lecture" est un partenariat entre le CCAS et la médiathèque. L'objectif est d'inciter les personnes isolées à se rendre à la médiathèque pour rompre la solitude et l'ennui. L'activité dure 1h. Elle propose des lectures, visites d'expositions, des temps d'écoute musicale.



Sur inscription au CCAS 02 99 88 76 69

- Jeudi 27 avril à 15h30 : Visite de l'exposition "Il était une fois..."
- Jeudi 25 mai à 15h30 : Visite de l'exposition "Contes en Haïku"
- Jeudi 22 juin à 15h30 : Temps d'écoute musicale



JEUDI 22 JUIN

### REPAS FESTIF DE L'ÉTÉ

À la résidence Le Clos Breton  
17€ par personne  
Inscriptions : 02 99 88 44 63



SAMEDI 2 JUILLET

### VIDE GRENIER

Dans les jardins de la résidence Le Clos Breton  
Gratuit



## "L'ESPACE SOLIDAIRE" A TROUVÉ SON LIEU

En collaboration avec le CCAS de Pleurtuit, le Conseil des Sages, mandaté par la municipalité de Pleurtuit a mis en place début 2022 un groupe de réflexion sur la solitude des habitants dans notre commune. Il est apparu que ce ne sont pas tant des aides matérielles que des aides humaines qui pourraient atténuer le problème. Après une année d'études et de réflexion, le Conseil des Sages a conclu qu'il fallait, avec la bienveillance de la mairie, ouvrir un lieu de rencontre, facilement accessible et bien visible.

Le site choisi est "L'Atelier" qui sera ainsi mutualisé. Pour gérer cet espace solidaire qui

fonctionnera grâce à des bénévoles, une association a été créée. Le Conseil des Sages espère pouvoir l'ouvrir dans quelques semaines à raison de trois à quatre après-midi par semaine. Seront proposées dans ce lieu des consommations (café, thé, tisane, jus de fruits...), des pâtisseries faites "maison", ainsi que des activités ludiques (jeux de société, jeux de cartes, diverses activités manuelles (tricot, bricolage...)).



*" Il n'y a jamais eu autant de gens connectés et, pourtant, il n'y a jamais eu autant de personnes souffrant de la solitude. "*

### AVIS AUX BÉNÉVOLES :

Vous êtes habiles de vos mains, vous avez une passion à partager, vous aimez jouer à des jeux de société, vous aimez le contact, vous avez envie de vous rendre utile ? Alors rejoignez l'association qui porte l'espace Solidaire.

**Pour toutes vos questions, suggestions et remarques et surtout pour vous proposer comme bénévole, adressez un message à l'adresse suivante: [espacepleurtuit35@gmail.com](mailto:espacepleurtuit35@gmail.com)**



**SORTIE SUR UNE JOURNÉE AVEC DÉJEUNER JEUDI 1<sup>er</sup> JUIN 2023**

## FOUGÈRES ET LE PARC BOTANIQUE DE HAUTE-BRETAGNE

**Pour les personnes de plus de 65 ans**

**Au programme :** le matin départ à 8 h, direction Fougères, ville d'Art et d'Histoire. L'Oriental Express, le petit train touristique de Fougères vous invite à embarquer à son bord pour une balade commentée et ludique. Vous découvrirez la ville fortifiée et en apprécierez ses richesses, notamment son quartier médiéval au pied du château, la ville haute et son beffroi. Avant le déjeuner (apéritif, entrée, plat, salade et fromages, dessert, vin, eau et café), vous aurez un temps libre



pour continuer votre découverte de Fougères.

L'après-midi, direction le Parc Botanique de Haute-Bretagne pour une visite du parc floral et botanique de 25 hectares qui acclimatent des essences de tous les continents dans 24 jardins thématiques contemporains.

Retour à 19 h à Pleurtuit.



**TARIFS : de 20€ à 75€ pour les Pleurtuisiens selon impôt sur le revenu.**

**80€ pour les personnes résidant hors Pleurtuit.**

**Renseignements et inscriptions du 11 avril au 11 mai 2023**

**le matin, au CCAS, rue de Dinan / 02 99 88 76 69**

## LES GRANDS PROJETS EN ACTIONS

« Après avoir consulté les Pleurtuisiens, petits et grands, lors de réunions et ateliers ou via des questionnaires, les grands projets à Pleurtuit, aujourd'hui, se dessinent et prennent forme. Si vous n'avez pas pu assister à la réunion publique du 23 mars, nous vous exposons dans ce Pleurtuit & Vous l'essentiel des axes qui ont été choisis et les actions qui vont être menées. Afin de vous tenir toujours informés de l'évolution de votre ville, vous pourrez, très prochainement, accéder aux actions détaillées sur le site de la ville en scannant le QR code ci-contre. »



Sophie Bézier

### Jeudi 23 mars : Restitution des études "attractivité" et "Clos Champion" portées par la municipalité courant 2022

L'année 2022 a été riche en réflexions pour l'avenir de notre territoire. À travers les questionnaires et les ateliers de participation proposés dans le cadre des études d'attractivité et du Clos Champion, vous avez été nombreux à participer et à partager votre point de vue sur les évolutions nécessaires pour rendre la commune agréable à vivre.

De ces études découlent un plan guide permettant à la collectivité de dérouler environ 10 ans d'aménagement au service de l'attractivité et du cadre de vie du territoire.

**Le plan guide est composé de 28 fiches actions réparties en 5 thématiques :**

1. Diminuer le trafic des véhicules motorisés dans le centre-ville
2. Conforter l'identité de la Commune de Pleurtuit
3. Lier les espaces verts urbains à la trame verte
4. Renforcer l'attractivité
5. Animer la ville

Il est bien évident que la collectivité ne peut pas supporter de tels investissements dans un temps restreint. Un travail de hiérarchisation est donc nécessaire pour la mise en place d'une stratégie d'actions, comme par exemple :

- la création du jardin au niveau de la Maison Solon, que nous avons évoqué dans le Pleurtuit & Vous d'avril 2021, sera pensé en même temps que la transformation de la Mairie et son annexe en Halle marchande (Action 18 sur le plan ci-contre)
- l'amélioration du parvis de la maison des associations, pour lequel un travail approfondi a été réalisé avec le Conseil des Sages, ne sera fait qu'une fois la rénovation thermique du bâtiment réalisée fin 2024.












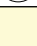
**Une centaine de personnes a assisté à la restitution du programme d'actions issu des deux études structurantes et des rencontres avec les villages. Marjolaine Le Dû, responsable du Pôle Aménagement a assuré la présentation puis à répondu avec Mme Le Maire aux questions des participants.**

**Une soirée riche en échanges, reflet de l'attente et de l'importance d'un tel programme pour le territoire pleurtuisien.**

### Du côté des Villages

Un groupe de travail a été constitué suite aux premières rencontres. Ses membres analysent les différentes demandes enregistrées. Il ressort de ce début d'analyse que les habitants des villages sont confrontés aux mêmes

problématiques que ceux du centre-ville, à savoir la signalétique, la sécurité routière et les travaux de voirie. Un parallèle sera donc fait entre ces deux configurations de la commune.

-  **Action 3** : réaménager les voies structurantes du Centre-Ville
-  **Action 8** : conforter l'identité de Pleurtuit en entrées de ville
-  **Action 9** : rénover les bâtiments communaux existants
-  **Action 9** : Construire de nouveaux bâtiments
-  **Action 12** : gérer le stationnement
-  **Action 13** : créer un réseau secondaire d'espaces verts pour permettre les continuités écologiques
-  **Action 14** : renforcer la présence de végétation.
-  **Action 18** : conception d'une halle marchande
-  **Action 20** : charte des façades et des enseignes commerciales
-  **Action 24** : valoriser les circuits 2 roues et piétons existants.
-  **Action 27** : proposer des lieux de convivialité
-  **Action 28** : dynamiser le(s) marché(s)



## Actions 2023 : les grandes orientations

### LES ACTIONS VISIBLES

#### DÈS 2023 :

- **On plante à Pleurtuit**, voir page 11 dans le dossier Environnement
- **Marquer l'identité de Pleurtuit** aux entrées de ville
- **Création d'un groupe de travail** avec les commerçants
- **Mise en place d'un food truck** le long de la voie verte à la maison des associations pour l'été
- **Fin de l'aménagement d'un espace public**, le parc du Westerwald
- **Ouverture de l'Espace Jeunes** "L'Atelier"
- **Pose de la première pierre** de la Mairie
- **Installation de jeux pour enfants** au Clos Champion



### LES ÉTUDES À LANCER :

- **Réaménagement** du parking de l'espace Delta et de la future Mairie
- **Réflexion** sur le futur ALSH et la nouvelle salle de sport

### À SAVOIR

Du côté du CCAS, une réflexion est lancée pour la création d'une nouvelle résidence seniors,



Réaménagement du parking de l'espace Delta et de la future Mairie (illustration non contractuelle)

### En conclusion :

« Une étude financière sera menée courant 2023 afin d'adapter le rythme d'investissement aux réalités budgétaires de la collectivité. Ce programme d'actions pourra donc évoluer et sera rediscuté à chaque préparation budgétaire. Cette prospective financière ne pouvait être lancée sans les conclusions des études stratégiques de la commune qui reflètent l'ambition et les besoins d'évolutions du territoire.

Nous aurons à cœur de vous informer et de continuer à vous associer à ces réflexions. En effet, un plan guide permet de donner les finalités d'un projet global, les chemins pour y parvenir restent quant à eux à écrire ensemble. »

Sophie Bézier



## Les prochains rendez-vous de participation aux grands projets

### Étude préalable à la création de la ZAC



Atelier public sur les thèmes de la densité et des mobilités.  
**Judi 13 avril à 19h à l'Espace Delta.**  
Sur inscription à [resp.urba@pleurtuit.com](mailto:resp.urba@pleurtuit.com) avant le 10 avril

### Création du groupe de travail commerces



**2<sup>e</sup> semestre 2023.**

### Aménagement des Fourneaux



Atelier public ouvert à tous les habitants ou non du quartier.  
**2<sup>e</sup> semestre 2023.**

### Développement des jardins partagés



Identification de nouveaux lieux et création d'un groupe de travail.  
**2<sup>e</sup> semestre 2023.**





## AVANCÉE DES GRANDS PROJETS

Les grands projets de la ville en terme d'aménagement prennent forme. Après l'ouverture du nouvel espace jeunes "L'Atelier" en janvier dernier, le nouveau restaurant scolaire avec son concept de self-service sera opérationnel pour toutes les classes à la rentrée prochaine. Quant à la nouvelle Mairie qui se situera rue des Frères Lumière, la première phase de travaux débutera en mai.

### Extension de la restauration scolaire :

Les enfants des classes élémentaires retrouveront le chemin du restaurant scolaire mi-juin pour découvrir le nouveau self et la salle de restauration qui leur est dédiée. Pour les maternelles, cette découverte se fera à la rentrée de septembre et durant l'été pour les enfants fréquentant le centre de loisirs.

Les agents de restauration et de service sont impatients à l'idée de retrouver les cuisines et un nouveau lieu repensé correspondant aux besoins des enfants.

**Retard de la livraison :**  
Les difficultés d'approvisionnement pour certains matériaux et les intempéries ont entraîné 2 mois de retard par rapport au calendrier prévisionnel.

- **Travaux en cours en extérieur :** pose du bardage, installation des réseaux (eaux usées, eaux pluviales, télécom, gaz), remise en forme du terrain, mise en œuvre des enrobés.

- **Travaux en cours en intérieur** (second œuvre) : pose des cloisons, préparation des sols et des murs pour les revêtements (carrelage, peinture), fin des travaux de plomberie, d'électricité et de ventilation, préparation de l'installation des éléments de cuisine (matériel, chambre froide, ligne de self, laverie).



Nouvelle entrée et nouveau préau pour les élèves des cours élémentaires.



Les enfants du centre de loisirs ont été créatifs et ont réalisé les deux illustrations qui se trouveront sur les plateaux du self service.



Photos de l'intérieur du restaurant scolaire dans le prochain Pleurtuit & Vous.



## Les grandes dates pour le projet Mairie



### Rue du Pré de la Roche : les aménagements de sécurité de circulation se poursuivent

Aux abords de l'école publique, les travaux suivants seront réalisés avant la fin du mois de mai : mise en place de la priorité à droite, fin du marquage routier et installation de panneaux de signalisation, modification du giratoire avec la création d'une couronne centrale, mise en place de "gouttes d'eau" ou "haricots" aux entrées du giratoire rue de Gardon et rue Saint-Père afin de canaliser les véhicules, pérennisation des aménagements sur le parking tels que nous les trouvons actuellement.

À noter qu'un radar de comptage sera installé pour comparer la densité de la circulation avec les relevés d'avant travaux.

### Rues Brindejanc-des-Moulinais, Noguès et Blériot

Les travaux d'effacement des réseaux électriques, éclairages publics et télécom s'achèveront fin mai.

### Parc du Westerwald

Le parc du Westerwald a été fermé au public du 27 février au 10 mars pour de nouveaux travaux d'aménagement. Un enrobé a été posé dans les allées, ce qui permet désormais aux personnes à mobilité réduite et aux poussettes de circuler plus confortablement. Pour agrémenter le parc, un kiosque a été installé pour accueillir des animations.



### École maternelle

Une seconde phase de travaux de rénovation aura lieu de juin à septembre à l'école maternelle. Ces travaux concerneront la réfection de la couverture et des descentes d'eaux pluviales, les aménagements des conduites de la vmc double flux dans l'atrium central, la création de cloisons et de rangements au niveau de la mezzanine, la modification des sanitaires donnant sur le préau, les peintures et l'installation de rangements dans les salles de classe.



**Coût estimé des travaux :**

**322 000 € HT**

**Subvention DETR demandée :**

**84 000€**



## DOSSIER

# Le Fil Vert de Pleurtuit

« La crise sanitaire a laissé en suspens la mise en place d'actions participatives en faveur de la préservation de l'environnement et de la biodiversité. L'équipe municipale actuelle a dû trouver ses marques pour activer une nouvelle dynamique autour de ce thème, qui doit être au cœur des préoccupations de chacun d'entre nous.

Des opérations ponctuelles, telles le ramassage de déchets, la fabrication d'hôtels à insectes avec le Conseil des Sages et les enfants de l'accueil de loisirs ou encore l'atelier "grainothèque" réalisé avec le Conseil Municipal des Jeunes ont permis de garder un lien. Ainsi, le "Fil Vert de Pleurtuit", qui rassemble toutes les animations en faveur de l'environnement est réactivé.

En septembre 2022, la "Journée des Transitions", qui a réuni de nombreux acteurs du territoire, nous a révélé l'intérêt du public pour la cause environnementale à l'échelle de notre territoire



et dans notre vie quotidienne. Nous avons donc choisi d'organiser chaque année deux "Journées des Transitions". Le 25 mars, le thème était "La nature à l'honneur". En septembre 2023, nous vous parlerons des "déchets", un sujet important puisqu'au 1<sup>er</sup> janvier 2024, les biodéchets ne seront plus admis dans les bacs à ordures ménagères.

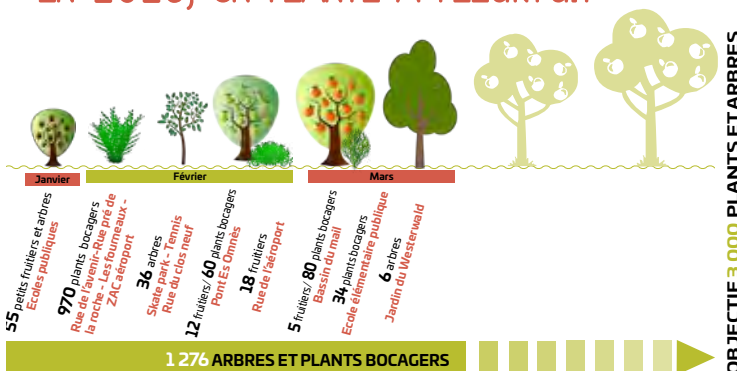
Le dossier de ce magazine est consacré à l'environnement afin de vous donner des informations sur ce qui est réalisé et proposé à Pleurtuit par les agents du service "Environnement/Espaces publics" dirigé par Alan Bougis. Nous avons également souhaité faire un zoom sur l'agriculture aujourd'hui à Pleurtuit ».

Morgane Gouès, adjointe à l'environnement.

## On plante à Pleurtuit !

Dans le cadre du "Fil Vert de Pleurtuit", tout au long de l'année 2023, des plantations vont être effectuées sur la commune. Certaines actions seront participatives à l'image de celles réalisées en janvier et février à l'école publique, au skate park et au Pont-es-Omnès. L'objectif est de planter 3000 arbres et plants bocagers d'ici la fin de l'année. L'heure sera à nouveau aux plantations à l'automne. N'hésitez pas à participer. Retrouvez toutes les dates en vous abonnant à la page Facebook de la ville, en consultant le site [www.pleurtuit.com](http://www.pleurtuit.com) et "L'Agenda des manifestations" disponible chaque trimestre.

## EN 2023, ON PLANTE À PLEURTUIT



OBJECTIF 3 000 PLANTS ET ARBRES

Le Fil Vert de Pleurtuit

Pleurtuit



Certaines plantations bénéficient de l'opération Planterz Fruite

Plantations effectuées par les agents du service «Environnement/Espaces publics» et par les agents de la brigade verte de la CCCE.



## Une aide précieuse

Les agents de la brigade Nature et Patrimoine (gérée par la CCCE) sont intervenus rue de l'Avenir à Pleurtuit et ont planté 350 plants bocagers. La brigade conduit des travaux d'entretien et d'aménagement d'espaces verts départementaux et communaux.

# Tous au compost en 2024 !

Au 1<sup>er</sup> janvier 2024, tous les ménages devront pouvoir séparer les biodéchets (déchets dégradables naturellement par des organismes vivants, déchets verts, épluchures, marc de café...) des déchets résiduels (viandes, poissons, hygiène corporelle) qui ne vont ni dans le bac jaune réservé aux emballages, ni dans le bac destiné au verre. C'est ce qu'indique une des dispositions de la "loi Anti-Gaspillage pour une Economie Circulaire" (loi AGECE) du 10 février 2020. Avant que cette mise en œuvre n'ait lieu et que des solutions soient proposées aux citoyens, voici quelques explications sur l'une d'entre elles : le compostage.

Le compostage est un processus biologique de dégradation, de transformation et d'assainissement de la matière organique, se déroulant à l'aide de bactéries, de champignons, d'insectes, d'eau et d'oxygène, dans le but de créer un amendement naturel. Nos déchets organiques ou biodéchets représentent 40 % à 60 % de notre poubelle d'ordures ménagères et sont composés de 60 à 90 % d'eau. Ils sont faciles à composter. Il suffit de respecter quelques règles pour réussir le compost et ensuite l'utiliser pour jardiner au naturel.



## Règle n° 1 : mélanger les déchets entre eux

Pour bien composter, il faut mélanger des déchets de catégories opposées : des déchets carbonés (branches, feuilles mortes...) et des déchets azotés (déchets de cuisine, tonte de gazon...) - des déchets humides (pousses vertes) et des déchets secs (papiers, sciure...) -



## Règle n° 2 : broyer les déchets si besoin

Les végétaux durs, longs et encombrants sont plus difficiles à composter. L'action des micro-organismes est facilitée si les déchets sont fragmentés, écrasés ou broyés.



## Règle n° 3 : aérer les matières

Les micro-organismes utiles au compostage ont besoin d'oxygène.

Sans air, ils sont remplacés par d'autres qui produisent des gaz malodorants et du méthane, puissant gaz à effet de serre. Un ressort ou aérateur permet de bien mélanger, décompacter et oxygéner le compost. Le brassage est nécessaire au moins 1 fois par mois.



## Règle n° 4 : surveiller l'humidité

Le compostage est freiné et les micro-organismes meurent si les déchets deviennent secs ou trop humides.



## Les façons de composter

**Vous avez un jardin :** dans un bac ou en tas.

**Vous n'avez pas de jardin :** avec un lombricomposteur ou dans des bacs de compostage partagé.



## Pour aller plus loin :

**Guide :** Comment réussir son compost ?  
Par l'ADEME /  
Agence de la Transition Ecologique



**MERCREDI 7 JUIN DE 14 H À 16 H**

## Pour mieux comprendre et apprendre le compostage

Dans le cadre de l'opération nationale "Tous au compost", les agents du service "Environnement | Espaces publics" vous donnent rendez-vous mercredi 7 juin de 14h à 16h devant le jardin du Westerwald (entrée rue Saint-Exupéry). Un nouveau composteur pour une démonstration sera installé.  
**Venez avec vos biodéchets !**

# La gestion différenciée des espaces publics à Pleurtuit

Depuis 2013, le service "environnement/espaces publics" définit un mode de gestion des espaces publics. Des outils de gestion basés, sur des cartographies et un zonage avec attribution de codes d'entretiens, ont permis de définir les interventions des jardiniers selon la typologie et l'usage du site.

## La gestion différenciée aujourd'hui

### Code 1 : Espaces structurés très fleuris

Dans ces espaces, le jardinier montre sa technicité et son savoir-faire. La végétation est maîtrisée et son aspect est sophistiqué. Le travail du jardinier est très régulier.



### Code 2 : Espaces structurés

Ces espaces offrent un cadre agréable dans les lieux de vie et de circulation. L'intervention du jardinier est moins fréquente, la végétation a un port plus libre.



### Code 3 : Espaces d'accompagnement

Ces espaces répondent à un besoin fonctionnel à proximité des habitations. La palette végétale peut associer aux plantes horticoles des plantes indigènes spontanées.



### Code 4 : Espaces champêtres

Ce sont les espaces de loisirs ouverts, représentant des scènes champêtres.



Le caractère local est conforté par le choix d'essence indigènes, la flore spontanée est favorisée.

### Code 5 : Espaces naturels

Ce code correspond à des espaces dans lesquels la végétation herbacée ou semi ligneuse spontanée est dominante.



## La gestion différenciée demain

Le changement climatique oblige à prendre de nouvelles directions et à faire des choix plus respectueux en matière de ressources, notamment pour l'eau. Dans ce sens, les élus ont fait le choix de réduire le fleurissement en 2023 en favorisant les vivaces et en diminuant le nombre d'annuelles.

Une nouvelle charte de gestion différenciée des espaces verts va être rédigée prochainement avec pour crédo : « Fleurir autrement, c'est pratiquer un fleurissement respectueux des équilibres jusqu'aux recoins les plus minéraux de nos villes ».

## EXPOSITION "LA BIODIVERSITÉ DANS TOUS SES ÉTATS"

Depuis le 18 mars / Parc du Westerwald  
(entrée rue Saint-Exupéry ou rue Saint-Guillaume)

Dans le cadre du "Fil Vert de Pleurtuit", une exposition conçue par le service "Environnement/Espaces publics" avec le concours de Cœur Émeraude, a pris place dans le parc du Westerwald.

11 grands panneaux jalonnent les allées du parc. Différents thèmes, en relation avec la biodiversité sont abordés comme la fauche tardive, les "bonnes mauvaises" herbes, la création d'abris pour petits animaux ou de nichoirs. Chaque panneau mentionne des exemples à Pleurtuit et suggère aux visiteurs une mise en pratique. Pour aller plus loin, un QR Code renvoie vers des fiches pratiques sur le site internet de la ville.



# L'agriculture à Pleurtuit

Notre territoire étendu sur 29KM<sup>2</sup> est occupé à 56% de surfaces agricoles soit 1 661 ha. Pleurtuit est la 1<sup>ère</sup> commune agricole du territoire et représente à elle seule 70% de la part de production agricole de la Communauté de Communes de la Côte d'Emeraude.

La majorité des cultures sont orientées vers les céréales (orge, blé, maïs, colza) dont le quart sert à subvenir aux besoins des bêtes en saison sèche et froide. À Pleurtuit, 4 éleveurs bovins et 3 laitiers produisent près de 2 millions de litres de lait par an. Quant aux vergers, avec 47 ha, ils représentent 3% des surfaces cultivées.

## Où trouver des produits locaux ?

- **Emilien Mary et Thierry Gauthier, maraîchers**, distribuent leurs produits à la Coopérative Prince de Bretagne.

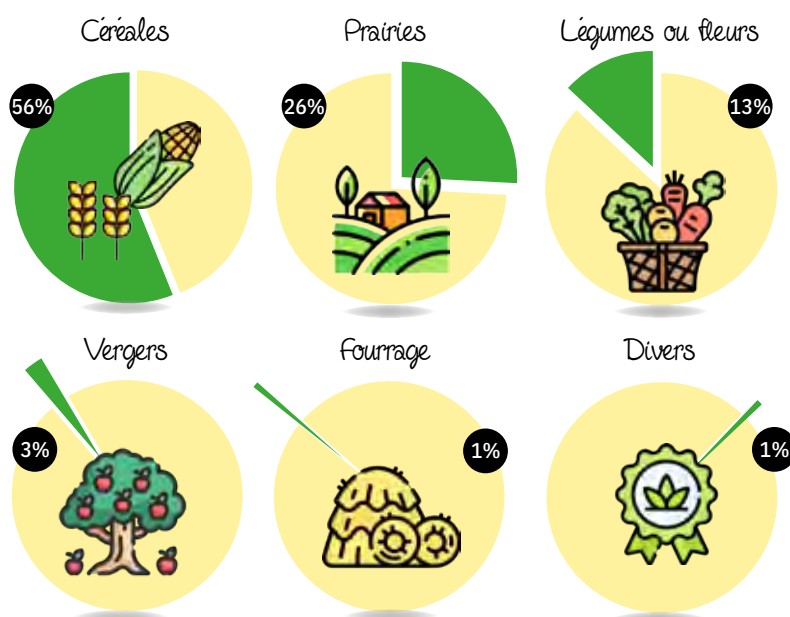
- **La ferme des Forgettes d'Alain Brevault** : vente à la ferme de pommes de terre. Contact : 06 60 71 71 68

- **Domaine du Montmarin** : Thibaud de Ferrand vend les pommes de son verger à la coopérative "Sous le pommier" qui les transforme en jus de pommes. En vente, entre autres sites, à Super U Pleurtuit.

- **La ferme de mon repos** : vente à la ferme de légumes certifiés Bio. Lieu dit Mon Repos / Pleurtuit / 07 78 21 63 29 [www.lafermedemonrepos.fr](http://www.lafermedemonrepos.fr)

### Et aussi :

- L'Amap : produits locaux en circuit court. Vente tous les mardis à la Maison des associations de 18h15 à 19h15. [www.amap-pleurtuit.fr](http://www.amap-pleurtuit.fr)



## Revitaliser les sols pour retirer du CO2 de l'atmosphère

### L'expérience d'Antoine Reux, agriculteur à Pleurtuit.

Antoine Reux est producteur de lait à Pleurtuit. Il a pour objectif de préserver ce qui nourrit les hommes et les animaux et cela passe avant tout par le sol. Très engagé dans les pratiques agroécologiques comme la création de haies bocagères (voir article Pleurtuit & Vous n° 49), le jeune agriculteur travaille également avec l'entreprise bretonne Gaïago qui fournit des solutions innovantes pour la revitalisation des sols.

"On n'attend plus seulement de la terre qu'elle nous nourrisse, on lui demande de faire de l'énergie et de stocker

du carbone", explique Antoine Reux qui teste le premier prébiotique de sols, développé par Gaïago, sur une de ses parcelles. Ce biostimulant a pour but de stocker le carbone dans le sol et ainsi de réduire les gaz à effets de serre, en grande partie responsables du dérèglement climatique. Il améliore la structure du sol et augmente sa fertilité. Cette expérience durera 5 ans avec un point d'étape à 3 ans afin de mesurer la quantité de carbone capturée.

« L'agriculture participe à la transition écologique et il y a de l'avenir dans ce métier qui recrute » souligne Antoine Reux.

# Les micro-pousses : une agriculture urbaine pour une nouvelle alimentation

Rencontre avec Vincent Pétrimaux, à la tête des “Pousses du Corsaire” à Pleurtuit. Ce producteur de micro-pousses de légumes et d’aromates officie dans sa “ferme urbaine” à domicile. Petites mais pleines de nutriments et de vitamines, les micro-pousses ont toute leur place dans notre alimentation.



## **P&Vous : Quel est votre parcours ? Pourquoi cette activité ?**

V. Pétrimaux : J’ai obtenu en 2022 mon Brevet Professionnel de Responsable d’Exploitation Agricole (BPREA), diplôme obligatoire pour ouvrir une exploitation. J’ai le statut d’agriculteur. En attendant de trouver un espace agricole disponible sur le territoire, je me suis lancé dans la culture de micro-pousses. On peut parler de “ferme urbaine” sauf que je n’évolue pas sur plusieurs hectares. Mon lieu de travail d’une superficie de 15 m2 jouxte mon domicile. Je produis une quinzaine de variétés comme le pois, le radis, la coriandre, la capucine... Aujourd’hui, mon réseau de distribution est tourné vers les restaurateurs.

## **P&V : Expliquez-nous le processus de la micro-pousse ?**

VP : Tout d’abord, je tiens à préciser que je travaille avec des graines issues de l’agriculture biologique et avec un substrat végétal bio également.

Tout part de la graine qui germe pour se développer jusqu’au stade de la formation des premières feuilles.

La graine a besoin d’obscurité et d’humidité pour germer. Avec un temps de germination variant de 4 à 10 jours intervient alors l’étape de la photosynthèse, d’un verdissement très rapide suivi d’une croissance de 4 à 15 jours. Les micro-pousses sont ensuite prêtes à la consommation.

## **P&V : Comment consomme-t-on les micro-pousses ?**

VP : On les consomme de l’entrée au dessert, coupées au pied. Quelques tiges suffisent à donner du goût à vos plats tels que les salades, viandes, poissons, fruits ou jus. Elles sont vendues vivantes, sur pied dans leur substrat, dans une barquette alimentaire. Les micro-pousses, selon les variétés, peuvent se conserver au réfrigérateur de 7 à 20 jours.

## **P&V : Quels sont les intérêts de la micro-pousse ?**

VP : Très appréciées des restaurateurs pour leur côté décoratif et gustatif, elles possèdent également des valeurs nutritives très intéressantes. Elles sont riches en minéraux et en nutriments. L’exemple le plus connu

est celui de la micro-pousse de brocoli qui contient 40 fois plus de vitamine C que le plant à l’âge adulte.

Grâce à une technique de culture novatrice, les micro-pousses ne sont pas énergivores puisqu’on utilise des néons leds basse consommation et qu’il n’y a pas besoin de chauffage. De plus les ressources en eau sont minimales avec 50 litres/ semaine pour 250 à 300 barquettes.

## **P&V : Quels sont vos projets ?**

VP : À l’écoute des restaurateurs de notre territoire, je souhaite aujourd’hui faire découvrir les micro-pousses aux particuliers en faisant de la vente directe. L’avenir de notre alimentation est en mutation, les micro-pousses peuvent contribuer à apporter des solutions.

**Contact : Les pousses du corsaire  
Vincent Pétrimaux / Pleurtuit  
06 65 32 02 85  
lespoussesducorsaire@gmail.com**



Instagram



**20**  
**TERRE**  
**DE JEUX**  
**24**

Vendredi 23 juin 2023

**TERRE DE JEUX 2024**

*Une Journée olympique pour les scolaires*

La ville de Pleurtuit fait partie des collectivités dont la candidature a été retenue pour le label "Terres de Jeux 2024". Les villes organisent, selon leurs moyens, des actions en lien avec les jeux. À Pleurtuit, c'est dans le cadre de la Journée Olympique Mondiale, le 23 juin, qu'aura lieu une journée dédiée au sport pour les scolaires.

Chaque année, le 23 juin, la Journée olympique est célébrée partout dans le monde et permet à chacun de s'initier à la pratique de sports olympiques en présence d'athlètes, dans le partage et les valeurs de l'olympisme.

La Journée olympique est plus qu'une simple course ou manifestation sportive et son organisation repose sur trois piliers : Bouger, Apprendre et Découvrir.

C'est dans ce cadre que la Ville de Pleurtuit, par le biais de son service Enfance-Jeunesse, organise la journée

olympique à destination des enfants des classes élémentaires des écoles de Pleurtuit.

Cette journée basée sur les valeurs du sport réunira les 375 élèves sur le site du Clos champion pour une journée de découverte des disciplines olympiques et paralympiques, en équipe.

Chaque équipe représentera un des pays participant aux jeux olympiques 2024.

Plusieurs associations de Pleurtuit et athlètes ont répondu à l'appel et seront présents auprès de l'équipe d'animation

de la Ville et des enseignants de l'Ecole élémentaire J-Launay et de l'Ecole Saint- Pierre.



**Les personnes, sportives ou non, qui souhaitent apporter leur contribution peuvent contacter Nicolas James, référent Terres de Jeux 2024 à Pleurtuit à l'adresse mail suivante :**

**[espacejeunes@pleurtuit.com](mailto:espacejeunes@pleurtuit.com)**



## *Petits Boulots contre argent de poche*

L'opération "Petits boulots contre argent de poche" est relancée pour cet été, du 10 juillet au 1<sup>er</sup> septembre 2023.

Les jeunes pleurtuisiens de 16 à 18 ans peuvent s'inscrire pour effectuer jusqu'à 5 missions dans les services communaux : restaurant scolaire, services techniques et médiathèque.

Chaque mission d'1/2 journée est rémunérée à hauteur de 15€.

Vous pouvez trouver toutes les informations nécessaires ainsi que le formulaire d'inscription sur le site de la Mairie.

Pour tout renseignement complémentaire, merci de vous adresser à Nicolas JAMES : [espacejeunes@pleurtuit.com](mailto:espacejeunes@pleurtuit.com)





Le 25 janvier, le nouvel Espace Jeunes a été inauguré en présence de M. Philippe Brugnot, Sous-Préfet de Saint-Malo et M. Christophe Jan, Président du Conseil d'Administration de la CAF. M. Le Sous-Préfet a salué "l'efficacité des intervenants en mentionnant que l'essence de la DETR était respectée en livrant un projet 10 mois après l'obtention de la subvention."

## "L'ATELIER" les jeunes prennent leurs marques dans le nouvel espace

En février, les jeunes ont déménagé de la rue des Frères Lumière pour rejoindre le nouvel espace qui leur est dédié rue de l'Avenir. Un nom de rue prédestiné pour ceux qui ont "l'avenir devant eux".

En février et mars, c'était la valse des cartons à L'Atelier entre le matériel à déménager et les meubles de la cuisine à installer. Baby-foot, tables de billard et de ping-pong ont investi les lieux. Les meubles sont neufs et la décoration souhaitée par les jeunes sur le thème

du cinéma est en cours de finalisation. Depuis le début du projet, les jeunes se sont énormément impliqués en participant à l'élaboration des plans avec les architectes, en choisissant les couleurs des peintures, en aidant au déménagement...

Il y a encore du pain sur la planche pour les plus aguerris en bricolage avec la création d'une terrasse. Pour cela, un garage municipal jouxtant L'Atelier a été entièrement rénové et aménagé pour les travaux de bricolage.



### Les activités proposées à L'Atelier

Une soixantaine de jeunes de 13 à 17 ans sont inscrits à l'espace jeunes et en moyenne, une douzaine d'entre eux sont présents les mercredis et les samedis et pendant les vacances scolaires. La fréquence de présence est libre. Seuls les séjours, sorties et certaines activités nécessitent une inscription.

Le programme des activités pour les vacances scolaires est consultable sur le site de la ville [www.pleurduit.com](http://www.pleurduit.com) ou **sur le compte Instagram de l'Espace Jeunes :**

**@espacejeunespleurduit**



#### EXEMPLES D'ACTIVITÉS À VENIR :

- **Vacances avril :** sortie karting / soirée improvisation théâtre / participation au Festival "Du bruit dans la cambrousse" à Hédé-Bazouges
- **Juillet :** 2 jours au Futuroscope / "Koh Lanta" inter Espaces Jeunes



#### Pour s'inscrire à L'Atelier

Retirer un dossier à L'Atelier (rue de l'Avenir) auprès de

Nicolas James, animateur référent.  
06 75 74 98 56  
[espacejeunes@pleurduit.com](mailto:espacejeunes@pleurduit.com)

## **Bienvenue à la *Maison Morana***

Depuis le 10 janvier 2023, Adrien Morana et Léana Prince ont repris la boucherie-charcuterie-traiteur dans le centre-ville.

Ce jeune couple, originaire de Toulon-Sanary, a posé ses valises il y a 2 ans à Saint-Malo et c'est à Pleurtuit, au cœur de la Côte d'Emeraude, qu'ils ont choisi de s'installer pour leur première affaire. Ce qui les a séduits, c'est de travailler dans un commerce de proximité avec une clientèle qui vient également de l'extérieur de Pleurtuit. Ils proposent une viande de qualité issue, idéalement, d'élevages locaux comme l'agneau de pré salé du Mont Saint-Michel que l'on trouvera sur leur étal au printemps.

**Maison Morana / 7, rue Brindejonc des Moulinais / 02 99 88 41 16**

**Ouvert mardi-jeudi-vendredi-samedi de 7h30 à 13h et de 15h à 19h / Mercredi-dimanche de 7h30 à 13h**



## **Nouvelle adresse pour *"Au Chat Créateur"***

La boutique-atelier "Au Chat Créateur" a déménagé de la Rue de Dinan à la Rue Saint-Guillaume.

On y retrouve toujours une activité de prestations de couture et de retouches, la vente de laine et de coton ainsi que les ateliers couture. La nouveauté, c'est la boutique de créateurs. Tous les articles sont fait-main que ce soit de la céramique, de la vannerie, des bijoux... Chaque mois, de nouveaux créateurs exposent leurs articles.

"Au Chat Créateur" est l'organisateur du Marché des Créateurs que l'on retrouve chaque mois de novembre à l'Espace Delta.

**Au Chat Créateur / 12, rue Saint-Guillaume / 06 08 52 81 24**

**Ouvert mardi-mercredi-jeudi-samedi de 14h à 17h30 / Vendredi de 10h à 13h et de 14h à 18h**



## **Pompes Funèbres L'Arvor**

Début janvier, Lydie Bonin a ouvert une agence funéraire indépendante rue de Dinard.

Elle a souhaité offrir un concept différent en accueillant les proches d'un défunt dans une ambiance chaleureuse et a choisi d'aménager son agence comme une maison.

Depuis 20 ans, Lydie Bonin évolue dans le domaine du funéraire et propose ainsi tous les services qui y sont liés : Maître de cérémonie, démarches administratives, prévoyance, marbrerie, choix du cercueil (fabriqué en France) ou de l'urne (en matière recyclée et biodégradable), transport petite et longue distance.

**Pompes Funèbres L'Arvor / Disponibles 7 jours sur 7 jours et 24h sur 24h pour accueillir et écouter / 45, rue de Dinard / Pleurtuit / 07 86 57 62 63**



### **CAMPING DE L'ESTUAIRE\*\***

Le camping municipal ouvrira ses portes du 29 avril au 17 septembre 2023.





## LA TAXE FONCIÈRE, à quoi ça sert ?

Aujourd’hui, dans la grande majorité des cas, si nous sommes propriétaires, l’impôt prélevé par la commune est la TAXE FONCIÈRE sur le bâti et le non bâti. C’est la seule ressource de la commune où la municipalité peut encore agir en décidant de l’augmenter ou pas, et pour une faible part, la taxe d’habitation sur les résidences secondaires.

### Que représentent les taxes foncières dans le budget de la commune ?

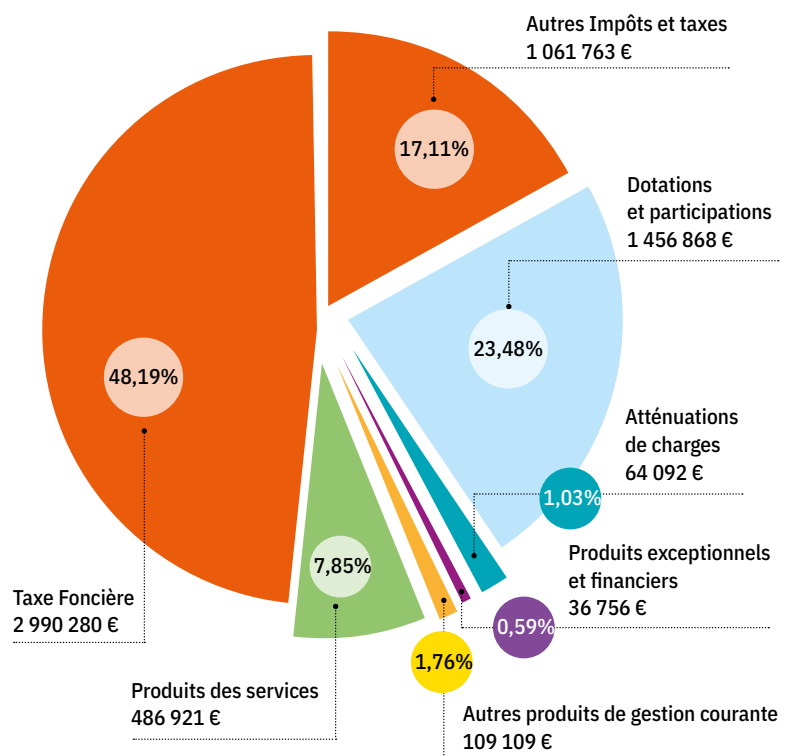
Sur les recettes annuelles en 2022, de 6 205 789 €, la part de la taxe foncière représente 2 990 280 €, soit la moitié des recettes.

### Comment cette somme contribue-t-elle au fonctionnement de la commune ?

Notamment à régler les frais de personnel pour 2 799 000 € et une partie à régler les charges à caractère général pour 1 425 000 €. Les charges à caractère général sont toutes les dépenses courantes qui permettent d’assurer le bon fonctionnement des infrastructures à la disposition des citoyens (le chauffage, l’eau, l’électricité, le restaurant scolaire, les fournitures scolaires, la voirie, l’entretien des bâtiments)....

Les autres ressources proviennent en grande majorité des dotations de l’état et de la fiscalité indirecte (exemple : droits de mutation des ventes de biens immobiliers sur la commune).

### RECETTES RÉELLES DE FONCTIONNEMENT 2022





# Les jeudis du numérique

Retrouvez chaque mois un nouvel atelier en lien avec l'actualité



LES PROCHAINS ATELIERS :

Jeudi 13 avril - Jeudi 11 mai

Jeudi 22 juin - Jeudi 20 juillet

Au siège de la Communauté de communes Côte d'Émeraude  
1, Esplanade des Éco-citoyens  
35730 Pleurtuit

**Tout public - Gratuit**

Plus d'infos :  
Fabienne LAMBERT-FAVREL  
conseiller.numerique@ccote-emeraude.fr  
07 63 09 26 87







## VIGILANCE SUR LES NUISANCES SONORES **RESPECTONS NOTRE VOISINAGE**

Les nuisances sonores constituent une atteinte à la tranquillité et à la santé des personnes... Il existe un arrêté de réglementation contre le bruit sur la commune. De jour comme de nuit, sont interdits les bruits causés sans nécessité ou dus à un défaut de précaution.

### L'ARRÊTÉ MENTIONNE, ENTRE AUTRES :

- Les jours et créneaux horaires où il est possible de pratiquer des travaux de jardinage et de bricolage à l'aide d'outils et d'appareils susceptibles de causer une gêne pour les riverains :  
Du lundi au vendredi de 8h30 à 12h et de 14h à 19h  
Le samedi de 9h à 12h et de 14h à 19h  
Le dimanche et les jours fériés de 10h à 12h

- L'obligation pour les détenteurs de canidés de prendre les bonnes mesures pour éviter toutes gênes pour leurs voisins.
- De faire preuve de discernement avant d'utiliser des avertisseurs sonores en agglomération.

L'arrêté complet de réglementation contre le bruit est consultable en mairie.



Contravention de 3<sup>e</sup> classe : troubles à la tranquillité publique, 68€.

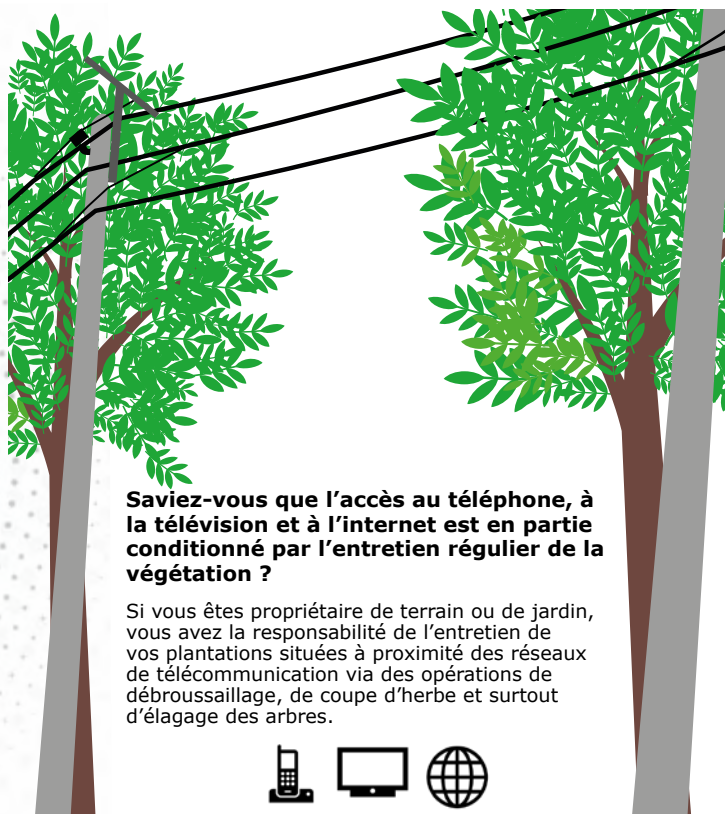
## POUR RESTER BRANCHÉ, **ELAGUEZ !**

Le réseau est le lien indispensable pour relier les citoyens, les familles, les entreprises, les écoles et leurs élèves... Il nous permet d'entretenir nos relations avec nos proches, de travailler, d'enseigner, de se soigner, de se divertir.

Elaguer régulièrement les arbres de vos jardins situés à proximité des réseaux permet de prévenir la chute de branches et d'éviter l'arrachage des lignes téléphoniques en cas de vent ou

d'intempérie.

**Conseil :** Le recours à un professionnel est vivement recommandé en cas de solution dangereuse et/ou complexe.



**Saviez-vous que l'accès au téléphone, à la télévision et à l'internet est en partie conditionné par l'entretien régulier de la végétation ?**

Si vous êtes propriétaire de terrain ou de jardin, vous avez la responsabilité de l'entretien de vos plantations situées à proximité des réseaux de télécommunication via des opérations de débroussaillage, de coupe d'herbe et surtout d'élagage des arbres.



### INFORMATION GENDARMERIE **PLEURTUIT**

## **ARNAQUES AU FAUX CONSEILLER BANCAIRE**

**Un (faux) conseiller vous alerte sur une opération qui lui paraît frauduleuse sur votre compte. Pour l'annuler, il vous demande d'agir directement sur votre téléphone ou de lui donner certaines informations (codes d'accès à votre espace bancaire, cryptogramme visuel de votre carte bancaire, code de validation reçu par SMS,...).**

En réalité, vous êtes en train de réaliser une opération à son profit ou de lui donner toutes les informations pour qu'il le fasse lui-même.

Ne validez aucune opération dont vous n'êtes pas à l'origine. Ne communiquez à personne, pas même à votre banquier, ni vos données bancaires, ni vos codes.

Il en est de même pour tous les SMS que vous recevez d'administrations ou d'organismes publics ou privés, restez vigilants et n'hésitez pas à vous déplacer ou à les appeler directement afin de vérifier s'ils sont à l'origine du message. En cas de doute n'ouvrez pas les liens qui sont joints et supprimez les messages.

À L'ÉCOLE,

## J'APPRENDS AUSSI EN BRETON !

L'enseignement bilingue français-breton est en plein développement depuis plus de 40 ans, chaque année de plus en plus de familles choisissent cet enseignement pour leurs enfants. Grâce à un cursus organisé de la maternelle au lycée, les élèves maîtrisent le breton, en plus du français, ce qui leur permet de mieux comprendre leur environnement.

Plus tard, leur bilinguisme français-breton leur permettra notamment de rester travailler près de chez eux en Bretagne, où de plus en plus de postes requièrent la maîtrise des deux langues dans des domaines divers comme l'enseignement, la petite enfance, l'animation socio-culturelle, l'édition, le tourisme, les médias, les collectivités, la santé...

Ce bilinguisme ancré dans le territoire leur facilitera également un meilleur apprentissage des langues étrangères. D'ores et déjà, plus de 600 établissements sont dotés d'une filière bilingue, et chaque année de nouveaux sites ouvrent.

**A Pleurtuit, une classe bi-langue est accessible à l'école publique maternelle.**  
Contact : 02 99 88 82 83



Contact Office Public  
de La Langue Bretonne :  
08 20 20 23 20 / [www.ecole.bzh](http://www.ecole.bzh)

ecole.bzh  
L'école en breton. Ar skol e brezhoneg.

À l'école,  
j'apprends aussi  
en breton!

L'école  
bilingue  
la plus  
proche de  
chez vous

## LA COMMUNE MET EN PLACE UN PLAN D'ACTION AFIN DE PIÉGER LE FRELON ASIATIQUE

**Le frelon asiatique est une espèce exotique invasive en provenance du sud-est asiatique, introduite accidentellement en France au cours de l'année 2004.**  
**La lutte contre cet hyménoptère est devenue une nécessité du fait d'un risque pour les insectes endémiques et pour la santé de l'homme.**

La commune met en place un plan d'action afin de piéger le frelon asiatique.

Attention le piégeage ne peut pas être fait n'importe comment car il ne doit pas aller à l'encontre du développement des autres hyménoptères qui ont un rôle primordial pour la biodiversité ils sont les garants de la pollinisation, ils ont un intérêt particulier dans les écosystèmes.

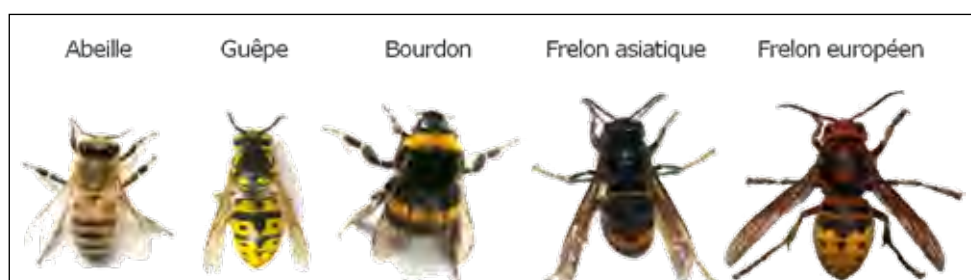
**Le piégeage ne doit concerner que les espèces invasives.**

Nous invitons chacun d'entre vous à nous signaler les nids de frelons que vous avez pu observer l'an dernier sur la commune.

Un groupe de référent est créé afin de sectoriser l'ensemble de la commune.



Contact :  
[services.techniques@pleurtuit.com](mailto:services.techniques@pleurtuit.com)





**DELTA LIVE SAISON 2**  
 Bravo au groupe Pop/Rock Les STU qui a remporté, le 11 mars, le trophée DELTA LIVE Pleurtuit à l'occasion de la 2<sup>e</sup> saison du Tremplin Musical Jeunes Talents.  
 Avec cette victoire, Le groupe a gagné une journée d'enregistrement au studio professionnel Pop'Up à Pleurtuit.  
 Bonne continuation à eux ! En espérant les revoir prochainement sur la scène de l'Espace Delta.



**SOLIDARITÉS**  
 Les aînés répondent présents aux événements organisés par le CCAS. Ici au goûter festif de bonne année à l'Espace Delta ou au repas de la Saint-Patrick à la Résidence autonomie Le Clos Breton. Cette animation était également ouverte aux non-résidents.



**LES JEUNES FONT DU SKI.**  
 18 jeunes de Pleurtuit et 12 de Beaussais-sur-mer ont profité d'un séjour au ski à Val-Cenis en février dernier.



**ENFANCE**  
 Les vacances de février à l'Accueil de Loisirs. On bricole, on nettoie la plage et on se laisse porter par le Vélobus !

## LE MOT DE L'OPPOSITION

Lors du conseil municipal du 7 mars nous étions amenés à examiner le rapport d'orientation budgétaire. Pour information :

"Le Débat d'Orientation budgétaire représente, pour chaque collectivité, un outil pour réduire ses incertitudes par un éclairage et une anticipation sur le moyen terme de ses marges de manœuvre et de ses capacités, en matière d'autofinancement, d'endettement et d'investissement."

À cette occasion nous avons constaté que les budgets initiaux des projets : Extension du restaurant scolaire, création d'un espace jeune, construction d'une nouvelle mairie, ont été largement dépassés, passant de 3,3M€ à 6M€ alors que certains sont toujours en cours... Ce dérapage financier nous inquiète d'autant plus que la majorité prévoit de réaliser d'autres équipements comme l'ALSH - une salle de sport - la réfection des réseaux d'eaux pluviales qui vont occasionner, sans aucun doute, des dépenses importantes.

Nous constatons une fois de plus que ces projets sont envisagés sans aucune prospective financière, malgré nos demandes répétées depuis deux ans. Ce qui renforce notre inquiétude.

En conclusion, et pour reprendre une image marine, la municipalité navigue à l'estime, sans instrument, et par gros temps !...

**Les 7 élus de l'Opposition**  
**oppositionpleurtuit@gmail.com**



Retrouvez toutes les informations

[www.pleurtuit.com](http://www.pleurtuit.com)

 @villePleurtuit 

**CODA COURTAGE**  
 LES PROJETS, NOS SOLUTIONS

Courtiers de proximité, nous vous accompagnons dans tous vos projets :

-  Immobilier
-  Regroupement de crédits
-  Prêt professionnel
-  Assurance emprunteur

Nos experts sont à votre écoute pour vous proposer la solution de financement la plus adaptée.

Etude gratuite sur : [www.coda-courtagage.fr](http://www.coda-courtagage.fr)

 06 37 15 82 97  [contact@coda-courtagage.fr](mailto:contact@coda-courtagage.fr) 

Un parc de plus de 200 toupies

**BHR**

**BÉTON PRÊT À L'EMPLOI**  
 ZA de l'Orme  
 35730 PLEURTUIT  
 Tél : 02.99.52.45.51

25 Centrales Réparties sur 5 Départements

**STAN OPTIQUE**

OPTIQUE & AUDITION

Place de l'église PLEURTUIT Tél. 02 99 88 78 25



**Émeraude Propreté Services**

P.A de l'Orme • 15 rue des Entreprises  
 35 730 PLEURTUIT

Des services pour les professionnels et les particuliers



**SERVICE PROPRETÉ**

- Nettoyage tous locaux
- Nettoyage vitres
- Nettoyage après sinistre ou travaux
- Déblaiement, débarras encombrants

**SERVICE ASSAINISSEMENT**

- Débouchage canalisations
- Vidange toutes fosses, bac à graisses
- Nettoyage postes de relevage
- Passage caméra

**02 99 46 61 89 • [www.emeraude-proprete-services.fr](http://www.emeraude-proprete-services.fr)**



Parking Couvert et à étage - Places Larges

Saison du 1/04 au 30/09 Ouvert du lundi au samedi de 8h45 à 20h  
Hors saison du lundi au jeudi 8h45 19h30 et 20h le vendredi et samedi

Ouvert Le Dimanche  
Matin en juillet et Août



SERVICE UNIQUEMENT  
LE MIDI  
SOIRÉE JAZZ -  
MUSIQUE  
VENDREDI ET SAMEDI



Vos courses en 1 clic -  
prêtes en 2 heures - Livraison possible\*  
(\*voir modalités au Drive)

BAR-BRASSERIE-SALON DE THE-PRIVATISATION EVENEMENTS

Venez  
profiter de  
tous nos  
services !





# ELYSEE GALLIC

## IMMOBILIER

www.immobilier-ouest.fr

VENTE - ACHAT  
ESTIMATIONS  
LOCATION  
GESTION  
LOCATIVE

## Bénéficiez de plus de 20 ans d'expérience sur le secteur



**ELYSEE GALLIC** IMMOBILIER  
ACHAT • VENTE • GESTION • LOCATION  
www.immobilier-ouest.fr 3400000 DELAIFE ☎ 02 99 88 72 17

**Contactez-nous**

**6 rue de Dinard 35730 PLEURTUIT**  
☎ 02 99 88 72 17 / 06 86 72 54 89  
info@elysee-gallic-immobilier.com

